



Burlövs
kommun



Välkommen till Glimminge lägergård



Välkommen till Glimminge lägergård!

Vi hoppas du kommer trivas och ha en trevlig vistelse här på Glimminge. Här hittar du praktisk information om städning, brandsäkerhet, viktiga telefonnummer och annat som kan vara bra att veta för att du ska få en trevlig stund.

Historia om lägergården

Glimminge lägergård uppfördes av Majblommekommittén kring ca 1930 för att ge fattiga och sjuka barn möjlighet till frisk luft, sol och bad. Under 1960-talet var syftet att ge barn möjlighet till en bra kollovistelse. Verksamheten finansierades delvis med försäljning av majblommor och andra bidrag.

År 1967 föreslog kommittén att Burlövs kommun skulle ta över både verksamheten och fastigheten. Kommunen hade under flera år skickat barn på kollo till Glimminge och nu blev det enklare att ge fler barn möjlighet till en kolloupplevelse i vacker natur!

När Burlövs kommun tog över gården fanns det ingen dusch. Alla barnen badade i en stor zinkbalja i köket eller i havet. Under åren har Glimminge genomgått olika renoveringar, men behåller fortfarande sin charm.

Samarbete med det lokala föreningslivet

Grevie Gymnastik- och idrottsförening är anlitade för tillsyn och skötsel av fastigheten. När du bor på lägergården så bidrar du till lokala föreningslivet.

Innehållsförteckning

Nyckel och tagg	s.2
Teknik och wifi	s.2
Brandsäkerhet och larm	s.3
Trivsel- och ordningsregler	s.4
Översiktskarta och möblering	s.5
Diskmaskin	s.7
Sopsortering	s.8
Städning	s.9
Kontaktuppgifter och felanmälan	s.10

Nyckel och tagg

På nyckelknippan finns tagg till huset, nyckel till vägbommen och nyckel till förrådet.

Hämta nyckel och tagg

1. Nyckelknippan hämtar du ut i nyckelboxen, till vänster om entrén
2. Koden är ditt bokningsnummer + #
3. Stäng luckan till boxen

Lämna tillbaka nyckel och tagg

Efter din vistelse lämnar du tillbaka nyckelknippan i nyckelboxen.

1. Skriv in ditt bokningsnummer + # för att öppna boxen
2. Lägg tillbaka nyckelknippan
3. Stäng luckan och kontrollera att den är låst

Teknik

Wifi

Trådlöst internet/wifi finns i huset.

Nätverket heter: BUR_OPEN och kräver inget lösenord.

Tv och dvd-spelare

Basutbudet av tv-kanaler finns tillgängligt.

Det finns även en dvd-spelare och ett fåtal filmer.



Brandsäkerhet och larm

Kommunen har det övergripande ansvaret för att anläggningen är säker utifrån brandskyddssynpunkt. Enligt lag ansvarar hyresgästen för att verksamheten sker på ett säkert sätt ur brandskyddssäkerhet. Läs igenom punkterna och informera alla gäster om utrymningsvägar, brandsäkerheten och första hjälpen-tavlan.

Brandlarm

Det är automatiskt brandlarm i huset. Brandlarmet går direkt till brandkåren, det går inte att återkalla ett larm. Möt brandkåren vid bommen och se till att det är fri väg fram till huset. Larmutryckning orsakad av oaksamhet eller om hyrestiden överskrids faktureras hyresgästen.

- OBS! Om ni grillar så stäng dörrar och fönster så att röken inte kommer in i huset och utlöser brandlarmet.

Brandsläckare och brandfilt

Det finns brandsläckare på båda våningsplanen och en brandfilt i köket. Gå en runda för att se var brandsläckarna är utplacerade.

Utrymningsplan och återsamlingsplats

Alla sovrum har en utrymningsplan, be alla gäster titta på den så de vet var nödutgångarna finns och var återsamlingsplatsen är.

Branddörrar

Dörrar med dörrstängare är branddörrar och får inte ställas upp. Vid brand skyddar branddörrarna elden från att sprida sig, därför får en branddörr aldrig ställas upp.

Första hjälpen-tavla och hjärtstartare

Innanför entrédörren finns första hjälpen-tavlan med förband, plåster och sårtvätt. Här finns också en hjärtstartare. Kontroll utförs årligen på brandsläckare och hjärtstartare. Första hjälpen-tavlan ska vara komplett. Meddela vaktmästare om det saknas material.

Om du använt eller upptäcker fel med brandskydd, förband eller larm

Hjärtstartare, brandsläckare och första hjälpen-tavla

Meddela vaktmästaren hos Grevie GIK.

Telefon: 070-360 14 99

Vardag 07.00-16.00

Helgdag 08.00-12.00

Inbrottslarmet utlöses

Om inbrottslarmet till huset utlöses kontakta jourhavande tekniker på Burlövs kommun.

Telefon: 040-625 61 08

Vardag: 15.45-07.00

Helgdag: dygnet runt

Trivsel- och ordningsregler

Ljudnivå efter kl. 22.00

- Efter kl. 22.00 får inga höga eller störande ljud förekomma. Detta gäller både utomhus och inomhus.

Rök- och drogfri miljö

- Kommunens lokaler ska vara rök- och drogfria samt fria från dopningsmedel.
- All form av rökning sker på anvisad plats utomhus. Gäller även användning av e-cigarett, vape och vattenpipa.

Husdjur inomhus

- Det är inte tillåtet att ha husdjur inomhus, med undantag för ledarhundar.

Fordon och parkering

- Fordon får inte blockera infart till fastigheten eller nödutgångar.
- El-scooter, mopeder eller andra motordrivna fordon ska parkeras utomhus.
- Bommen ska vara låst när du lämnar fastigheten.

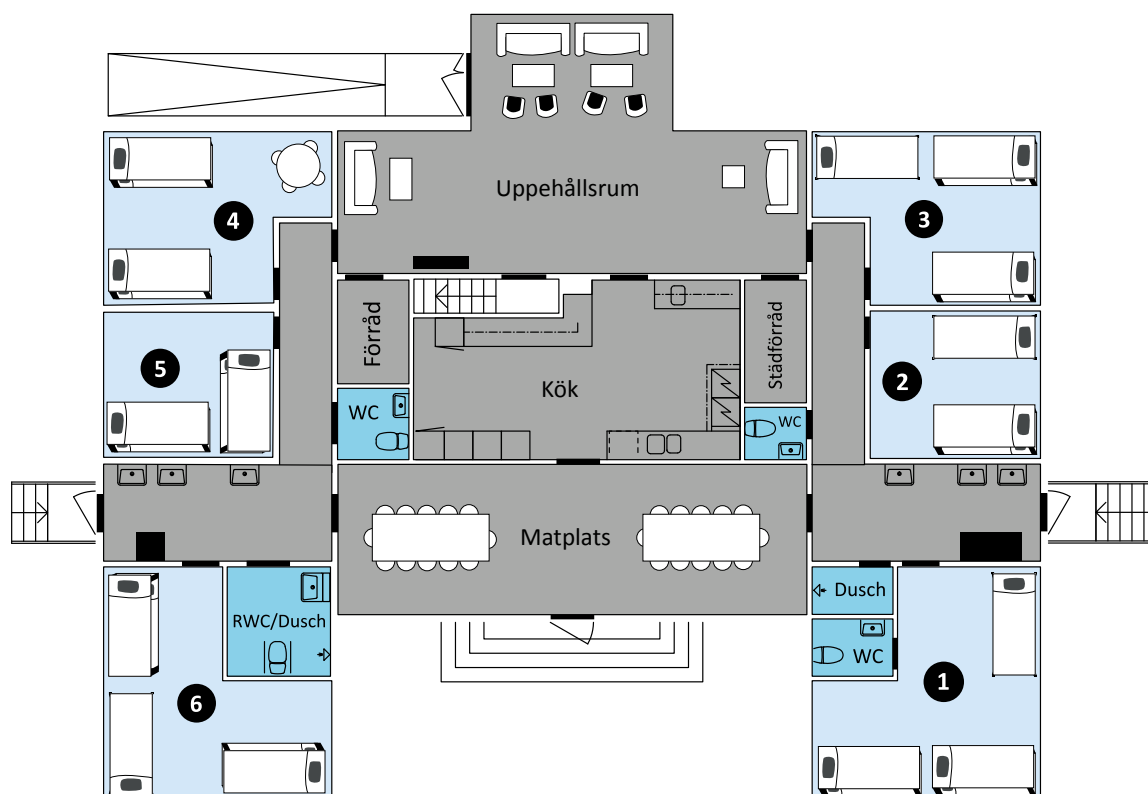
Fyrverkerier och smällare

- Det är inte tillåtet att skjuta smällare eller raketer på Glimminge lägergård.



Översiktskarta och möblering

Möbleringen ska återställas till den ursprungliga placeringen innan ni lämnar Glimminge lägergård.



Bottenplan

Sovrum 1

- 5 sängplatser, varav två våningssängar och en enkelsäng
- WC

Sovrum 2

- 3 sängplatser, varav en våningssäng och en enkelsäng.

Sovrum 3

- 5 sängplatser, varav två våningssängar och en enkelsäng

Sovrum 4

- 4 sängplatser uppdelat på två våningssängar
- Bord med stolar

Sovrum 5

- 4 sängplatser uppdelat på två våningssängar

Sovrum 6

Sovrummet är tillgänglighetsanpassat och ligger nära anslutning till RWC.

- 5 sängplatser, varav två våningssängar och en enkelsäng

Matplats

Bord och stolar för 20 personer.

Kök

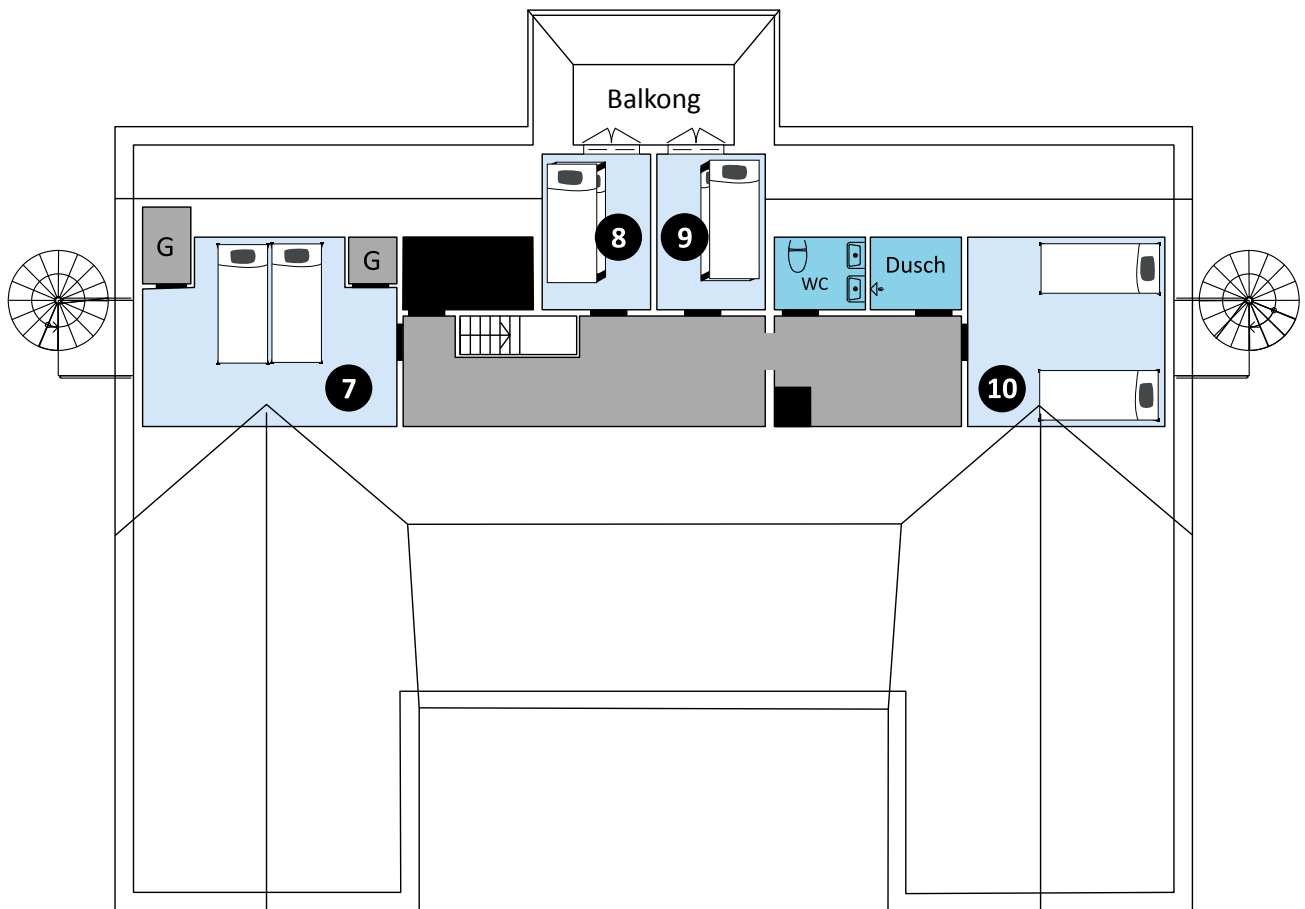
Fullt utrustat kök med kyl, frys, diskmaskin, mikrovågsugn, ugn och spis.

Städföråd

Städredskap och material.

Uppehållsrum

Soffor, fåtöljer, sittpuffar och bord.



Övervåning

Sovrum 7

- 2 sängplatser, uppdelat på två enkelsängar.

Sovrum 8

- 2 sängplatser i en våningssäng
- Tillgång till delad balkong

Sovrum 9

- 2 sängplatser i en våningssäng
- Tillgång till delad balkong

Sovrum 10

- 2 sängplatser, uppdelat på två enkelsängar.

Utomhus

Grillplats

- Grill, eldstad och picknickbord

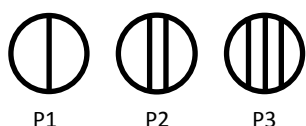
Utomhusförråd

- Utomhusleksaker och redskap

Diskmaskin

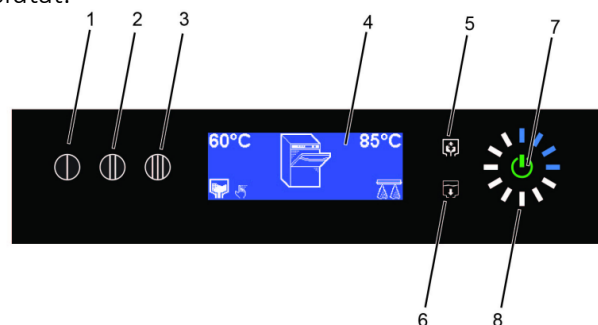
Så här använder du diskmaskinen. Diskmedlet är kopplat direkt till diskmaskinen så du behöver inte använda disktabletter eller diskmedel.

1. Släng matrester och skölj av disken.
2. Fyll backarna som tillhör diskmaskinen med smutsig disk.
Blå back: glas och koppar.
Brun back: bestick
Gul back: tallrikar
Grön back: djupa tallrikar
3. Sätt in en back i maskinen.
4. Starta maskinen med on/off-knappen (nr 7). Maskinen kommer nu värmas upp och förberedas, det tar någon minut.
5. Välj program och tryck starta.



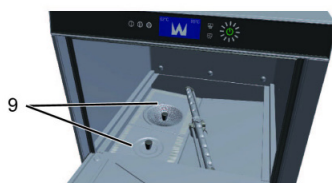
- P1 Lätt smutsig (t.ex. glas och brickor)
- P1 Normaldisk (t.ex. tallrikar och koppar)
- P3 Mycket smutsigt (t.ex. bestick och grytor)

6. Öppna inte luckan förrän programmet är helt avslutat.



Gör rent diskmaskinen

1. Öppna luckan och ta ut diskbackar.
2. Ta bort silplåtarna och tanksilarna (nr 9). Skölj av silplåtarna i vasken.



3. Stäng luckan.
4. Starta tömningsprogrammet genom att trycka på maskintömningsknappen (nr 6).
5. När programmet är klart stängs maskinen av automatiskt.
6. Öppna luckan och sätt tillbaka tanksilarna och silplåtarna på sin plats.
7. Låt luckan vara öppen lite medan maskinen torkar.

Sopsortering

Det finns sopkärl, de står uppe vid vägen. Soporna ska sorteras efter Båstads kommuns avfallsguide. Om det är fullt i sopkärlen ansvarar du som hyresgäst att ta hand om soporna. Det är inte tillåtet att ställa soporna bredvid sopkärlen.

Båstads kommuns avfallsguide

KÄRL 1	MATAV FALL		KÄRL 2	PAPPERSFÖRPACKNINGAR TÖMDA OCH IHOPVIKTA	
	RESTAVFALL			OFÄRGADE GLASFÖRPACKNINGAR TÖMDA	
	HÅRDA PLASTFÖRPACKNINGAR TÖMDA			FÄRGADE GLASFÖRPACKNINGAR TÖMDA	
	METALLFÖRPACKNINGAR TÖMDA			TIDNINGAR	

Hyresgästen ansvarar själv för hantering av pant, större förpackningar av plast och kartong.

Tömning av soporna

- Kärl 1 töms varje fredag
- Kärl 2 töms regelbundet och vid behov



Scanna QR-koden för att se hela Båstads kommuns avfallsguide och få tips på hur du källsorterar.

Städning

Städmaterial hittar du i städförrådet. Innan du lämnar Glimminge ska huset städas enligt städrutinerna och möbler ställas tillbaka på sin plats. Om detta inte gjorts, faktureras du som hyresgäst för återställning och städning.

Städrutiner

Alla rum och golv ska sopas, vid behov dammsugas. Möbler och mattor ska ställas tillbaka på sin plats.

Sovrum

- Skaka av madrass, kudde och täcke från grus och sand. Lägg tillbaka på sängen.
- Vik ihop kudde och täcke

Toalett och dusch

- Rengör toaletten med toalettborsten
- Tömma papperskorg

Uppehållsrum

- Skaka av filter, soffkuddar och mattor från sand och grus.
- Torka av bordsytor
- Ställ tillbaka spel och böcker
- Vik ihop filtarna och lägg dem tillsammans med soffkuddarna

Matplats

- Skaka av hallmattan
- Torka av bordsytor
- Ställ upp stolarna

Kök

- Töm kyl och frys
- Töm och gör rent diskmaskinen (se s. 6)
- Ställ tillbaka allt porslin
- Torka av ytor
- Töm och skölj ur sophink och sorteringskärl
- Lämna inte kvar mat, kryddor eller annat du tagit med dig vid din bokning.

Använda tork- och disktrasor

1. Hämta en vit påse från städförrådet på bottenvåningen
2. Lägg använda trasor och moppdular i påsen
3. Lägg påsen innanför ytterdörren

Gör rent grillplatsen

1. Töm grillen på grillkol och matrester
2. Släng grillkolen i grilltunnan som står bredvid grillplatsen
3. Rengör gallret och grillplatsen

Checklista för städning

- Städa rummen
- Städa toaletter och duschar
- Städa köket
- Rengör diskmaskinen
- Sopa alla rum
- Rengör grillplatsen
- Släng sopor från papperskorgarna på toaletterna, uppehållsrummet och köket
- Släng soporna i sopkärlen
- Se till så att alla fönster är stängda
- Lås bommen
- Lämna tagg och nycklar i nyckelboxen

Kontaktuppgifter och felanmälan

Här hittar du viktiga telefonnummer och kontaktuppgifter.

Frågor som rör din bokning

Kontakta Medborgarservice i Burlövs kommun med frågor som rör din bokning, bokningsavtal, fakturering och enklare frågor. Exempelvis faktureringsfrågor, var du hittar nycklar och tagg, vilken utrustning som finns på plats.

Medborgarservice

Telefon: 040-625 60 00

E-post: bokningen@burlov.se

Öppettider

Vardag 08.00-16.30

Lördag-söndag stängt

Dag före helgdag 08.00-13.00



Se avvikande öppettider på burlov.se/hjalpmeny/kontaktaoss eller genom att skanna QR-koden.

Frågor som rör fastigheten

Kontakta vaktmästaren hos Greve GIK med frågor som rör fastigheten. Exempelvis stopp i avloppet, säkringen eller en propp har gått i huset, maskindiskmedlet är slut eller det saknas kuddar, täcke eller städmaterial.

Vaktmästaren hos Greve GIK

Telefon: 070-360 14 99

Vardag 07.00-16.00

Helgdag 08.00-12.00

Akuta fel med fara för fastigheten

Exempelvis inbrottslarm, större vattenläcka.

Kontakta jourhavande tekniker på Burlövs kommun.

Telefon: 040-625 61 08

Dygnet runt



Burlövs
kommun