

Dalslundskolans plan mot kränkande behandling

Årskurs 7-9



2024/2025





Burlövs
kommun

Innehållsförteckning

1. Inledning
2. Årshjul
3. Begrepp
4. Delaktighet och tillgänglighet
5. Främjande insatser 24/25
6. Förebyggande insatser 24/25
7. Åtgärdande insatser 24/25
8. Utvärdering av insatser under läsåret 23/24
9. Kartläggning
10. Bilaga 1 Upprepade fall av kränkande behandling
11. Bilaga 2 Konsekvenstrappa



1. Inledning

Detta är en plan som beskriver och sammanfattar Dalslundskolans arbete mot kränkande behandling. Planen omfattar Dalslundskolans årskurs 7-9 under läsåret 2024/2025. Den är giltig mellan den 19 augusti 2024 och den 19 augusti 2025. Det är ytterst skolans rektor som är ansvarig för denna plan.

Denna plan riktar sig främst till dig som är elev på skolan samt till dig som är förälder till elev på skolan.

Vision

Dalslundskolan ska vara en trygg miljö för alla, fri från diskriminering, trakasserier och kränkande behandling. Vår plan ska vara ett levande dokument för skolans alla elever, deras vårdnadshavare och all personal. All personal ska ha god kännedom om de rutiner som finns om det skulle uppstå en situation där en elev upplever sig kränkt, diskriminerad eller trakasserad.

Befogade tillsägelser

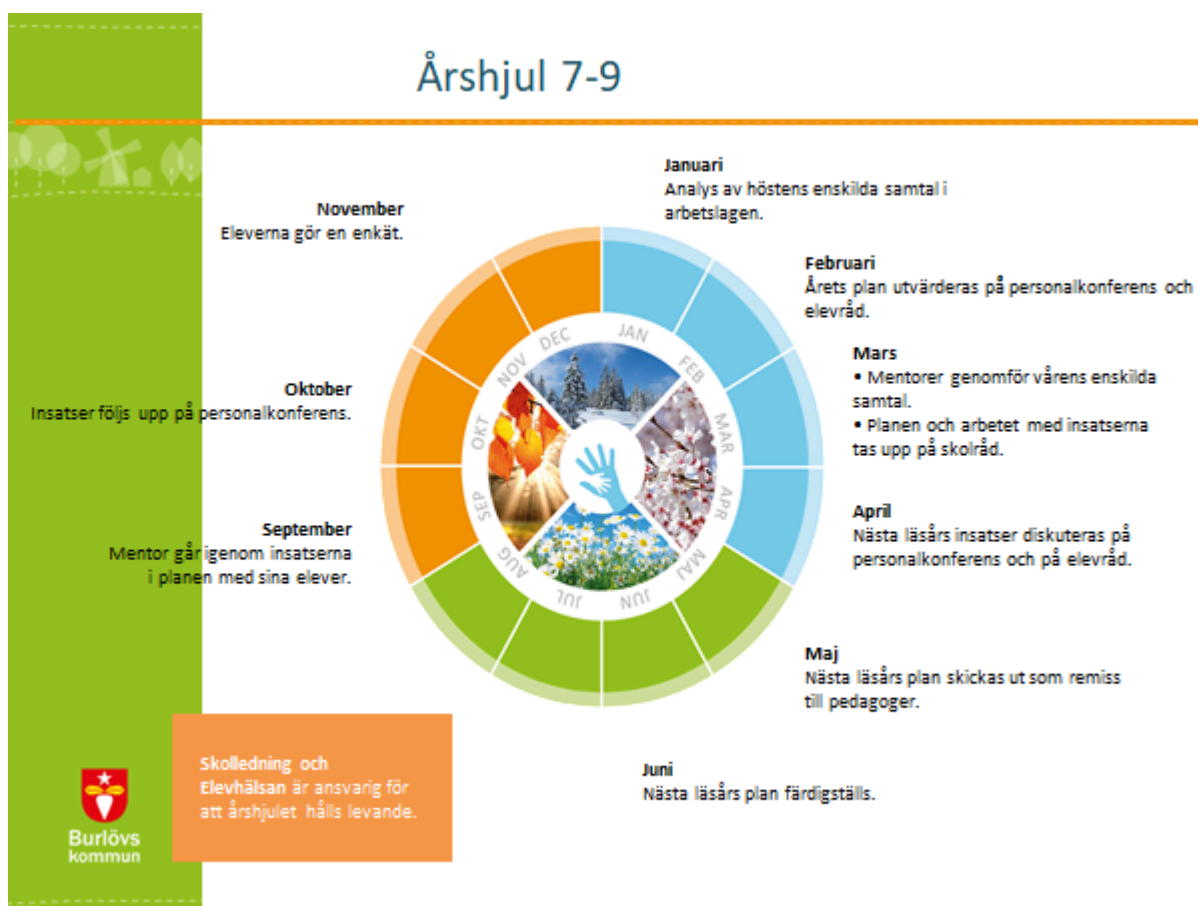
För att upprätthålla en god skolmiljö har rektor och lärare, om omständigheterna kräver det, möjlighet att tillrättvisa en elev eller använda sig av andra disciplinära åtgärder. Detta framgår av följande stycke i 6 § i skollagen.

Rektorn eller en lärare får vidta de omedelbara och tillfälliga åtgärder som är befogade för att tillförsäkra eleverna trygghet och studiero eller för att komma till rätta med en elevs ordningsstörande uppträdande. Enligt de förutsättningar som följer av 7-23 § får det beslutas om utvisning, kvarsittning, tillfällig omplacering, tillfällig placering vid en annan skolenhet, avstängning och omhändertagande av föremål. En åtgärd enligt första eller andra stycket får vidtas endast om den står i rimlig proportion till sitt syfte och övriga omständigheter.

Även om eleven kan uppfatta detta som en kränkning är en sådan åtgärd ur lagens mening ingen kränkning.



2. Årshjul för planen



Förankring av planen

Skolans plan ska förankras vid terminsstart. Rektor ansvarar för att all ny personal vid anställningens start får ett exemplar och att aktuell plan finns tillgängligt för elever och vårdnadshavare via V-klass och på Burlövs kommuns hemsida. Ansvarig mentor går igenom och pratar om planen tillsammans med eleverna senast 15 september.

Utvärdering

Denna plan utvärderas på ett personalmöte i februari. Den utvärderas också med föräldrar (på Skolrådet) och på elevrådet med representanter från alla klasser. Årets plan ska vara utvärderad i mars månad.



Kartläggning

Varje termin har samtliga mentorer enskilda samtal eller enkäter med samtliga mentorselever. All information om de enskilda samtalen presenteras i ett informationsblad som skickas ut av rektor. All kartläggning ska vara sammanställd under april månad.

Nya insatser

Arbetet med nya insatser till kommande läsårs plan görs på personalkonferens i april månad. De nya insatserna tas även upp på elevrådet med elevrepresentanter.

Remiss

Under maj månad skickas kommande läsårs plan ut som en remiss till samtliga pedagoger. Planen ska vara färdigställd under maj månad.

Det är rektors ansvar att detta årshjul följs.

3. Begrepp

Trakasserier

Innebär att en elevs värdighet kränks utifrån en annan elev eller personals agerande som har koppling till de sju diskrimineringsgrunderna.

Kränkande behandling

Innebär att en elevs värdighet har kränkts utifrån en annan elev eller personals agerande. En kränkande behandling har ingen koppling till de sju olika diskrimineringsgrunderna.

Diskriminering

Diskriminering inträffar när en elev missgynnas utifrån någon av de sju olika diskrimineringsgrunderna. En elev kan inte diskrimineras av en annan elev. Det finns två typer av diskriminering, direkt diskriminering och indirekt diskriminering. Med direkt diskriminering menas att elever missgynnas direkt utifrån de sju diskrimineringsgrunderna. Indirekt diskriminering innebär att man diskrimineras genom att alla behandlas likadant och inte anpassar verksamheten utifrån diskrimineringsgrunderna.



Diskrimineringsgrunderna

Etnicitet

Med etnicitet menas nationell tillhörighet, etniskt ursprung eller hudfärg.

Funktionsnedsättning

Innebär en varaktig psykisk, fysisk eller intellektuell nedsättning som har uppkommit vid födsel eller förvärvats efter födsel.

Kön

Att diskrimineras på grund av sitt kön innebär att man missgynnas beroende på att man är kvinna eller man.

Könsidentitet eller könsuttryck

Innebär att elever inte får missgynnas utifrån vilka kläder, kroppsspråk eller beteende eleven har som kan kopplas till dess kön. Transpersoner och personer som inte identifierar sig med något kön omfattas av denna diskrimineringsgrund.

Religion eller annan trosuppfattning

Denna diskrimineringsgrund kopplas till religionsfriheten och att en person har rätt att tro på en religion eller ha annan trosuppfattning utan att bli kränkt för detta. Ateism inbegrips av denna diskrimineringsgrund.

Sexuell läggning

Innebär att en person missgynnas utifrån sin sexuella läggning.

Ålder

Åldersdiskriminering innebär att en missgynnas utifrån vilken ålder en har. Att särbehandla elever utifrån dess ålder är dock tillåtet om det finns ett berättigat syfte såsom klassindelning efter ålder och i skolans ordningsregler.





**Burlövs
kommun**

4. Delaktighet och tillgänglighet

Elevernas delaktighet

Skolans elever har varit delaktiga i kartläggningen via de enskilda samtalen, trygghetsenkät och studieroenkät samt via elevrådet.

Vårdnadshavarnas delaktighet

Vårdnadshavare är delaktiga i kartläggningen via skolrådet. Vi uppmanar vårdnadshavare att tillsammans med sitt/sina barn titta på och diskutera kring den aktuella planen.

Vårdnadshavare har möjlighet att lämna synpunkter och förslag till sitt barns mentor som i sin tur förmedlar detta till skolans personal.

Personalens delaktighet

Skolans personal är delaktiga genom hela processen av skapandet av denna plan. Personalen genomför utvärdering på personalträffar och genomför kartläggningen via de enskilda samtalen. Personalen diskuterar och föreslår nya insatser på personalträffar. Skolans förebyggande arbete och arbetet med planen lyfts kontinuerligt i arbetslaget.

Tillgänglighet

Denna plan finns tillgänglig på skolans sida på www.Burlov.se. Inför höstterminen sammanställs även en förenklad version av planen.



5. Våra främjande insatser under läsåret 24/25

Dalslundskolans främjande insatser är det arbete som skolan kontinuerligt gör för att skapa en skolmiljö där elever känner sig trygga och får möjlighet att utvecklas. Samtliga insatser ska ha genomförts innan den 13 juni 2025.

Struktur i klassrummet

För att öka trivseln, tryggheten och studieron för alla elever kommer skolan fortsatt arbeta med gemensamma lektionsstrukturer och gemensamma regler för klassrummen. Alla klasser kommer att ha ett hemklassrum. Målet är att skapa trygghet och minska stress och oro genom struktur och förutsägbarhet. Arbetslagen ansvarar för insatsen.

Elevhälsoteamet jobbar tillsammans med lärarna för att tillgodose klassens eller enskilda elevers behov av extra stöd. EHT är ansvariga för insatsen.

Vi ska arbeta för att regler, förväntningar och förhållningssätt efterlevs konsekvent i klassrummet. Eleverna i klassen och mentorn utformar trivselreglerna i augusti. Den undervisande personalen och ledningsgruppen är ansvariga.

Vi vinner på samarbete (Kooperativt lärande)

På Dalslund 7-9 jobbar klasserna med Kooperativt lärande (KL) är ett sätt att strukturera samarbete mellan elever medan de lär sig. När eleverna samarbetar och drar nytta av varandras kunskaper ökar deras måluppfyllelse och sociala sammanhållning.

KL utgår från ett kommunikativt och relationsinriktat perspektiv och är ett språk- och kunskapsutvecklande arbetssätt som stärker läraren som ledare i klassrummet. Varje klass bestämmer tillsammans med sin mentor vilka basfärdigheter de ska jobba med.

Elevråd och klassråd

Elevråden i årskurserna 7-9 består av elevvalda representanter från varje klass. Klassen för fram sina åsikter via sin klassrepresentant. Klassråd ska genomföras minst en gång i månaden på mentorstid. En pedagog är ansvarig för elevrådet och de träffas cirka en gång i månaden. Målet är att skolans elever ska få möjlighet att vara delaktiga i skolmiljön och i skolans utvecklingsarbete gällande studiemiljö och hälsa. Under läsåret 24/25 kommer elevrådet



bland annat jobba med att se över rastmiljön och rastaktiviteter tillsammans med elevkoordinator. Utsedda pedagoger är ansvariga för att detta arbete görs. Utsedd personal leder och hjälper eleverna att ha struktur, att genomföra planerade aktiviteter och att återkoppla resultat och information till alla elever. Ansvariga är elevrådet, skolledningen och utsedd personal.

Rastmiljö

Eleverna på Dalslundskolan 7-9 ska erbjudas meningsfulla raster både inom och utomhus. Rektorn ansvarar för den planerade upprustningen med fler spelplaner och attraktiva utomhusmiljöer samt fler sittplatser i korridorerna.

Det ska finnas tydlig information till eleverna om vilka planer och ytor som högstadiееleverna kan använda och vid vilka tidpunkter. Mentorerna är ansvariga för detta i respektive klass. Elevkoordinator ansvarar för att det finns tillgång till bollar, spel etc.

För att öka tryggheten på rasterna har skolan rastvärdar och en elevkoordinator. Elevkoordinatorn samordnar aktiviteter och har temaraster 1-2 gånger/läsår. Under läsåret 24/25 kommer elevrådet att göras delaktiga i detta arbete. Elevkoordinatorn samarbetar med elevrådet och ungdomsgruppen.

Det är viktigt att skolan skapar förutsättningar för positiva möten mellan personal och elever under rasterna och mellan lektionerna. Aktiva vuxna på rasterna skapar trygga miljöer. Rektor ansvarar för att tillgodose fler sittplatser i korridorerna där personal och elever kan samlas.

Skolbiblioteket är viktigt för att kunna erbjuda eleverna en lugn plats att vara på. Kurator samarbetar med skolbibliotekarie under läsåret 24/25 för att ta fram möjliga alternativa aktiviteter att göra på rasterna.

Arbetet med tydlig skyltning av korridorer och salar fortsätter. Målet är att alla elever ska uppleva trygghet under rasterna oavsett var på skolans område de befinner sig. Rektor och kurator tillsammans med vaktmästare är ansvariga för att detta görs.

För att undvika trängsel och stök i korridorerna efter lunchrasten kommer schema under läsåret 24/25 ses över så att inte alla klasser börjar samtidigt efter lunchrasten.



Trygg matsal

Varje klass äter med en personal och går in i matsalen tillsammans. Skolpersonalen som äter i matsalen ska sitta med elever. Det ska vara tydligt för alla vad som krävs och förväntas av den som vistas i matsalen och vad som händer om man inte kan följa de gemensamma riktlinjerna. All personal hjälps åt tillsammans med eleverna för att skapa en lugn situation i matsalen.

Samarbetet mellan elevråd, ledning och köket har förbättrats och ska fortsätta.

Systemet med matsalsjour fortsätter, vilken klass som städar i matsalen, samt att sprida ut klassernas lunchtider för att undvika trängsel.

Målet är att alla elever ska få en bra matrast och matro. All personal på skolan är ansvarig för att detta görs.

Kränkande och nedsättande språkbruk

Dalslundskolan har nolltolerans mot kränkande och nedsättande språkbruk. All personal ska agera direkt och säga ifrån om man hör ett nedsättande eller kränkande språkbruk. Under läsåret 24/25 kommer skolan ta fram en arbetsmetod för värdegrundsarbete i klasserna. All personal på skolan är ansvariga.

Sexualitet, samtycke och relationer

Arbetslagen och ämneslagen uppdaterar och utvecklar planen för kunskapsområdet så att det är tydligt vad som ska göras och inom vilket skolämne. Detta är en viktig del av skolans skolutvecklings- och värdegrundsarbete där frågor som etik, rättigheter, skyldigheter, normer, identitet och hälsa kommer in. Ansvariga för att insatsen genomförs är skolans elevhälsoteam, ämneslagen och skolledningen.



6. Förebyggande insatser 24/25

Dalslundskolans förebyggande åtgärder utgår ifrån den kartläggning som presenteras längre fram. Skolan kommer att arbeta med följande åtgärder för att förebygga de risker som kartläggningen visar på. Samtliga åtgärder ska genomföras innan den 13 juni 2025.

Trygga vuxna som agerar

Medveten & aktiv personal

All personal samt elevkoordinator och elevhälsoteam deltar i gemensamma diskussioner om hur och när personalen ska agera för att hjälpa eleverna att ta ansvar för det sociala klimatet på skolan. Detta görs på studiedagar och personalträffar.

All personal har ansvar för att agera, rapportera och följa upp händelser. Eleverna ska uppleva att det finns flera vuxna att ta hjälp av. Aktiva vuxna på lektioner och på raster är en viktig förebyggande åtgärd. Det är allas ansvar att direkt uppmärksamma och ha en dialog om "skämt" eller jargong som faktiskt är kränkande eller är trakasserier utifrån diskrimineringsgrunderna.

Elevhälsoteamet kommer tillsammans med lärare och mentorer arbeta fokuserat med åk7 klasserna för att tidigt kunna göra insatser på grupp- och individnivå och på så vis påverka klassens kultur, trivsel och trygghet.

Välkända rutiner och konsekvenser

Föräldrar, personal och elever ska under läsåret uppmärksammas på Dalslundskolans konsekvenstrappa. Under uppstarten på höstterminen får eleverna klassvis resonera och diskutera innehållet i konsekvenstrappan.

Elevkoordinatören arbetar med snabb hantering och uppföljning av incidenter tillsammans med lärarna. Som elevrådet har påpekat så är det viktigt att agera snabbt vid kränkningar och att det är tydligt vilka konsekvenserna är. Det är viktigt att vi följer rutinen för åtgärder vid kränkande behandling och att den är välkänd hos personal, elever och föräldrar.



7. Åtgärdande insatser 24/25

Riktlinjer för Hantering av Kränkande Behandling och Trakasserier

Åkarps Skolor | Reviderat 2024-06-25

Initiala åtgärder – Personal som bevittnar eller får kännedom om en incident

- Inled samtal med berörda parter.
- Dokumentera samtalen noggrant.
- Kontakta elevkoordinator omedelbart.
- Informera mentorer om händelsen efter avslutade samtal.
- Registrera händelsen skyndsamt i Prorenata.

[Registreringslänk Prorenata](#)

Åtgärder av personal som bevittnat händelsen eller av Elevkoordinator

- Snarast möjligt upprätta kontakt med hemmet.

Elevkoordinatorns ansvar

- Genomför en uppföljning av händelsen efter cirka 7 dagar.
- Utreder ärende i dialog med mentorer.

Rektorns roll

- Läser samtliga ärenden som rapporteras i Prorenata.
- Tilldelar utredningsansvar till elevkoordinator och/eller mentorer genom Prorenata.
- Vidtar omedelbara åtgärder beroende på situationens krav (alternativt delegerar detta ansvar till elevkoordinator).

Ärendegång

Steg 1: Registrering i Prorenata [Registreringslänk Prorenata](#)



- Personal som får kännedom eller bevittnat händelsen ger en kort beskrivning av incidenten.

Steg 2: Rektor skapar ärendet

- Rektor skapar ärendet i systemet och fördelar till utredare.

Steg 3: Utredning och dokumentation

- Utredaren skriver en detaljerad dokumentation av händelsen och vad som framkommit under samtal med berörda parter. Om parterna beskriver händelsen på olika sätt, ska detta framgå tydligt.

Steg 4: Vidtagna åtgärder

- Specificera vilka åtgärder skolan har vidtagit för att förhindra att händelsen upprepas.

Steg 5: Uppföljning

- Utredaren genomför en uppföljning cirka sju dagar efter den rapporterade händelsen.

Hantering av allvarliga incidenter

Vid allvarliga incidenter måste rektor informeras omedelbart via telefon, SMS eller e-post. Ansvaret för att informera rektor ligger på samtliga som får kännedom om sådana incidenter.

Vid allvarliga incidenter måste rektor informeras per telefon, sms eller mejl. Ansvaret för detta ligger på samtliga som får kännedom om allvarliga incidenter.



Rutiner för att utreda och åtgärda när elev kränks av personal

Information om att en elev upplevt sig kränkt av en personal kan komma från elev, förälder eller annan personal på skolan. Rektorn ska då informeras direkt. Om det inte med hänsyn till barnets bästa anses olämpligt ska berörd personal även informeras. All personal är skyldig att anmäla kränkningar till skolledningen. Rektor utreder det inträffade och dokumenterar. Vårdnadshavare informeras snarast, om möjligt samma dag. Rektor anmäler kränkningen/diskrimineringen.

Då personal är inblandad ansvarar rektor för att uppföljning sker. Samtal med berörd/berörda personal med eller utan medverkan av fackliga företrädare. Rektor är ytterst ansvarig.

Supportgrupp

En åtgärdande insats i situationer med upprepade kränkningar eller trakasserier är supportgrupp. Supportgrupper är ett lösningsfokuserat och manualbaserat program som är utformat av Sue Young. En supportgrupp består av ett antal elever från klassen som med ledning av utsedd personal träffas en gång i veckan under ett antal veckor för att diskutera hur de kan få eleven i fråga att trivas bättre i skolan. Insatsen sätts in och följs upp i samförstånd med eleven som upplever sig utsatt och dess vårdnadshavare och eleven i fråga är inte med i gruppen. Vårdnadshavare till elever som är med i en supportgrupp informeras via V-klass. Kurator och rektor är ansvariga för denna insats.



8. Utvärdering av insatserna 23/24

Utvärdering med elevrådet

Rastmiljön är viktig enligt elevrådet. Det fungerar bra med elevkoordinatören som snabbt kan ta tag i händelser och utreda. Det känns tryggt. Det är viktigt att eleverna ser att något händer. Det gäller också på lektioner- att läraren är tydlig med regler och konsekvenser och att de reagerar om någon inte följer reglerna. På rasterna behöver det finnas vuxna i korridorerna och det är viktigt att det upprätthålls då det är på rasterna skolans personal kan uppmärksamma om någon elev mår dåligt eller beter sig illa. Skolan och lärarna kan bli bättre på att lyssna på elever, behandla alla lika och ta förslag från elever på allvar. Det är viktigt att klasserna kommer med idéer till elevrådet. Det är också viktigt att de som har svårt att vara i ett klassrum får hjälp.

Utvärdering med personal

Personalen har vid två tillfällen under läsåret följt upp insatserna och dess effekter.

Områden som är särskilt viktiga att fortsätta att utveckla är;

vuxennärvaro i korridorer och i Arken på raster, rastmiljö, elevkoordinatörens roll, snabb hantering och uppföljning av incidenter. Konsekvent agerande vid incidenter för att skapa trygghet hos eleverna.

Eleverna ska vara trygga med att vända sig direkt till en vuxen personal på skolan om något sker under skoldagen. På så vis kan skolan agera snabbare vid incidenter. Uppföljningarna med elever som varit inblandade är jätteviktiga. Viktigt med elevkoordinatörens arbete med att utreda konflikter skyndsamt så att en händelse inte eskalerar och sprids.

Det är viktigt att både elever och all personal är införstådda med rutinerna för kränkingsärenden och att det blir ett levande dokument. Att gå igenom våra rutiner och konsekvenser med eleverna varje termin nämns som ett förslag för att uppmärksamma eleverna på vilka regler och rutiner vi har på skolan. Sedan vi gick över till att anmäla kränkningar i journalsystemet Prorenata upplever många att de behöver få mer utbildning i hur vi bäst använder det nya systemet.



Lektionsstrukturer med fasta platser och hemklassrum skapar trygghet och det är bra med gemensam struktur för hur lektionerna genomförs. En utmaning med hemklassrummen är att eleverna inte får med sig aspekten av att ha med rätt material, komma i tid och till rätt sal vilket leder till mycket spring och sena ankomster. Det är positivt för elevernas fokus att mobilerna lämnas in. Utmaningar finns i att plocka in mobiltelefonerna och det är något vi fortsatt behöver jobba med. Insatser har gjorts i vissa klasser för att stärka klimatet i klassen vilket har gett goda resultat. Där har man varit extra noga med att hålla regler och strukturer som man bestämt med klassen. Viktigt att vi stöttar varandra och delar med oss av det som fungerat.

KL är bra för att eleverna samarbetar och de lär känna flera elever i klassen. Mentor bestämmer grupperna för att öka studiero och trygghet i klassen. Eleverna tjänar på att samarbeta med varandra och bli mer aktiva/hjälper varandra när de fastnar, vilket minskar oreda. KL är överlag positivt men det finns en utmaning i de större klasserna att skapa god studiero.

Rastmiljö; Högstadiet fick under läsåret 23/24 tillgång till en del av utomhusplanen ovalen, tyvärr har den inte blivit utnyttjad så mycket av eleverna och till nästa läsår behöver vi uppmuntra blivande åk 7or att använda den. Eleverna använder multiplanen en del samt IP.

Korridorerna på övervåningen är vid vissa tidpunkter under dagen stökiga då det är mycket elever i rörelse, vilket kan upplevas som otryggt. Positivt att det nu finns fler aktiviteter att göra i Arken och fler sittplatser på olika ställen i skolan gör att det blir mindre oro under rasterna. Vi behöver fortsatt locka ner eleverna till Arken under de längre rasterna samt skapa lugna miljöer för de som behöver i korridorerna. Raster är ett bra tillfälle att knyta relationer till eleverna. Aktiva vuxna under rasterna skapar lugn.

Trygg matsal; Att äta med eleverna är ett bra tillfälle att skapa goda relationer med eleverna. All personalen släpper in eleverna tillsammans när de ska äta men alla gör olika i hur klasserna sitter i matsalen. Vi behöver fortsätta vara konsekventa med regler i matsalen och att personal som äter pedagogiskt med eleverna har uppsyn/sitter med de elever som har behov av vuxenstöd. Vi fortsätter med matsalsjour och att inte alla klasser äter samtidigt.

Elevrådet har genomförts regelbundet under läsåret och har fungerat väl. Det har även startats en fokusgrupp där eleverna får vara delaktiga i att ge synpunkter på sin undervisning.



Rektor håller i fokusgruppen. Det kan vara svårt att genomföra klass/elevråd på grund av tidsbrist, under våren har åk 9 inte haft möjlighet då det krockat med nationella proven, ett önskemål är att flytta mentorstiden till måndagar för att det ej ska krocka med andra aktiviteter.

Planen för sex, samtycke och relationer har utvärderats och uppdaterats i läsårets slut. Alla ämnen gör något SSR kopplat varje termin.

Utvärdering med föräldrar i skolrådet

Diskussion och genomgång av genomförda insatser har skett med skolrådet under vårterminen 2024. Utifrån strukturen "mötas på mitten" fick skolrådsrepresentanterna diskutera insatserna raster, strukturer i klassrummet och språkbruk.

Skolrådsrepresentanterna lyfte bland annat att de önskar se en utökad vuxennärvaro på rasterna samt fler rastaktiviteter men att de samtidigt förstår att eleverna på högstadiet kan vara svåra att motivera till fysiska aktiviteter. Strukturerna i klassrummet upplever vårdnadshavarna som fungerande. Föräldrarna upplever att det förekommer "skämt" och viss jargong bland eleverna som normaliserar rasistiska och homofobiska uttryck, även på sociala medier. De har uppmärksammat att eleverna själva inte alltid reagerar eller berättar för vuxna. De önskar en bättre återkoppling från skolan vid nedsättande språkbruk från deras barn i syfte att även kunna arbeta med det hemma.



9. Kartläggning

Statistik från DF Respons och Prorenata

I enlighet med våra rutiner ska den som bevittnar eller får kännedom om kränkande behandling, trakasserier eller diskriminering dokumentera detta. Tidigare skedde detta i programmet DF respons sedan starten av vårterminen 2024 ska det ske i journalsystemet i Prorenata.

Under läsåret har 44 ärenden registrerats. Förra läsåret var det 76 ärenden. På grund av byte av system för rapportering av kränkningar kan enbart en utvärdering av vårterminens kränkningar genomföras. Av de 17 rapporterade kränkningarna under vårterminen har 6 av dessa varit fysiskt våld och 1 hot om våld Den största rapporterade kategorin är verbala kränkningar, 8 händelser. Utmärkande är att det är en majoritet av pojkar som blivit utsatta, 12 stycken. Vilket avviker från föregående år då fördelningen mellan pojkar/flickor som utsatts var mer jämn. En kränkning kan registreras som både fysisk och verbal.

Platser där kränkningar skett har 5 inträffat i klassrummet, 7 stycken har skett i korridoren, 3 stycken i idrottshallen och övriga har varit utanför skolan, på skolgården eller sociala medier.

Den tydliga minskningen under vårterminen av rapporterade händelser kan vara ett resultat av att vi bytt system för anmälning av kränkningar och att skolans personal inte har vant sig vid det nya systemet än. Under läsåret har det skett ett personalbyte på elevkoordinatorstjänsten vilket också kan ha bidragit till en otydlighet i övergången vems ansvar det är att anmäla kränkningarna.

Enskilda samtal och trygghetsenkät

Samtliga mentorer har under vårterminen 2024 haft enskilda samtal med sina mentorselever. Alla mentorer utgår ifrån samma frågor. Mentorerna har sammanställt sina samtal och skickat in sammanställningarna till rektorn och kuratorn. I slutet av höstterminen 2023 genomfördes trygghetsenkäten. Frågorna är utformade i samverkan med Elevrådet och elevhälsoteamet.

- Eleverna säger att de mestadels känner sig trygga på skolan.



- Otrygga platser som nämns är korridorerna när det blir mycket folk och stökigt, toaletter (mestadels i Arken) och i väldigt få fall matsalen. Omklädningsrummen nämns ett fåtal gånger och då handlar det om att elever har med sig mobiler där.
- Kränkande ord och uttryck som har koppling till diskrimineringsgrunderna förekommer- men oftast säger de som uttrycker sig så att det är "på skämt". Det upplevs som att jargongen/attityden överlag har blivit tuffare på skolan vilket skapar en otrygg miljö för många elever och en rädsla för att avvika från normen.
- I många av klasserna finns det någon elev som beskrivs som ensam och att den inte har någon tillhörighet med kompisar på skolan.
- Generellt upplever eleverna ett gott bemötande, att det finns vuxna som de har förtroende för och vuxna som de kan vända sig till, det är bara ett fåtal elever som uppger att de inte vänder sig till vuxna för hjälp. De flesta uppger också att de har en kompis på skolan de kan vända sig till. Nästan alla säger att det känns okej att be om hjälp av andra och att de gör det vid behov.
- I en del av klasserna kommenterar eleverna varandra på ett negativt sätt och det sker i vissa fall bland elever som inte går i samma klass. Åk 7 utmärker sig då många beskriver dem som "stökiga".

Studieroenkäten

Studieroenkäten mäter faktorer som är viktiga för studieron. Analyserna som görs av resultaten ska visa vilka områden som kan stärkas för att ytterligare förbättra elevernas studiemiljö. Mätningen som har gjorts vårterminen 2024 visar på en liten minskning jämfört med föregående läsår. De faktorer som är relevanta för kartläggningen i denna plan är de frågeställningar som berör elevernas trivsel och trygghet. Mellan 85- 90% av eleverna har svarat "stämmer helt" eller "stämmer ganska bra" på frågan om de känner sig bemötta med respekt av lärare och om eleverna själva upplever att de bemöter andra med respekt. De svarar på samma vis på frågan om läraren hjälper eleverna att följa reglerna och att läraren hjälper dem att behandla varandra respektfullt. Generellt är det resultat som pekar på att eleverna upplever ett gott klimat mellan varandra och att de har tilltro till lärarens förmåga att upprätthålla ett tryggt klimat i klassrummet. Vid frågan om eleverna känner sig trygga på





Burlövs
kommun

skolan och i klassrummet svarar dock 25% av eleverna att det stämmer ganska dåligt eller sämre, varav 3%, dvs 7 st elever svarar att det inte stämmer alls. Vidare vid frågan om eleverna känner att de kan vara sig själva på skolan är det ca 35% som känner att det stämmer ganska dåligt eller sämre, varav 15 elever (13%) uppger att det inte stämmer alls. Eftersom målet är att varje elev ska känna sig respekterad, trygg och kunna vara sig själv finns det fortfarande behov av utveckling.



Bilaga 1.

Rutin- Upprepade fall av kränkande behandling, Åkarps skolor F-9

Steg 1 - Vid enstaka tillfälle av kränkande behandling

Följ rutin för kränkande behandling. Mentor är huvudansvarig.

Steg 2 – Vid upprepade fall av kränkande behandling

Mentor gör anmälan till elevhälsoteamet (EHT) enligt rutin för anmälan till EHT. Vid enstaka tillfälle av kränkande behandling ska detta även fortsättningsvis hanteras enligt rutin i steg 1.

Steg 3- EHT tar upp ärendet

Om EHT bedömer att en utredning för upprepade kränkningar ska göras utser EHT en ansvarig från EHT. EHT's ansvariga representant är ansvarig för att göra en fördjupad utredning. Representant från elevhälsoteamet är huvudansvarig för att alla punkterna i denna checklista görs, mentorns ansvar att följa eleven består.

Steg 4- Utredning

Ansvarig representant från EHT återkopplar till mentor.

o Mentor/ ansvarig representant från EHT kontaktar vårdnadshavare och inhämtar information om de kränkningar som har inträffat. Vid behov bokas möte med respektive vårdnadshavare in. o Mentor/ representant från elevhälsoteamet träffar samtliga inblandade elever enskilt. Representant från elevhälsoteamet är ansvarig för att dokumentera utredning i bifogad dokumentationsmall. Utredningen ska genomföras skyndsamt. Representant från elevhälsoteamet är huvudansvarig för att alla punkterna i denna checklista görs, mentorns ansvar att följa eleven består.

Steg 5- EHT- Beslut om åtgärder

Utredning med perspektiv från samtliga inblandade sammanställs av representant från elevhälsoteamet. Utifrån denna information beslutar EHT om lämpliga åtgärder som syftar till att få kränkningarna att upphöra. Dessa åtgärder ska dokumenteras i en handlingsplan.

Tänkbara åtgärder kan vara att:



- Veckovisa avstämningsmöten med mentor.
- Veckovisa möten med representant från skolans likabehandlingsgrupp.
- Göra andra typer av insatser med representant från skolans likabehandlingsgrupp, t.ex. Skapa en lösningsfokuserad supportgrupp utifrån Sue Youngs metodik.
- Hålla ökad uppsikt, särskilt på platser och tidpunkter som har visat sig vara riskfyllda.
- Se över gruppindelningar och schemaläggning.
- Öka personaltätheten runt eleven under vissa pass av dagen/veckan
- Genomföra disciplinära åtgärder enligt skollagen respektive de arbetsrättsliga reglerna.

Representant från elevhälsoteamet är huvudansvarig, mentorns ansvar att följa eleven består.

Steg 6- Åtgärder tillämpas.

Åtgärder tillämpas efter handlingsplan. Representant från elevhälsoteamet är huvudansvarig, mentorns ansvar att följa eleven består.

Steg 7- Åtgärder följs upp

Åtgärder följs upp enligt handlingsplanen. Representant från elevhälsoteamet ansvarar för att återkoppla uppföljning av handlingsplan till EHT. Representant från elevhälsoteamet är huvudansvarig, mentorns ansvar att följa eleven består.



Bilaga 2

Konsekvenstrappa – incidenthantering.

Dalslundskolan 7–9

Alla elever ska ges rätt förutsättningar till att klara av framtida studier och yrkesliv. För att skapa de rätta förutsättningarna är det viktigt att ha ett förebyggande arbete i beredskap. Dalslundskolan har valt att upprätta trivselregler som ämnar till att bibehålla ordning och trygghet i elevernas studiemiljö. Åtgärderna som går att finna i skolans trivselregler ska stå i rimlig proportion till sitt syfte och vidtas med hänsyn till elevens bästa. Om vidtagna åtgärder inte har en önskad effekt tas nästa steg i konsekvenstrappan. Det bör noteras att rektorn kan besluta om införandet av trivselregler enligt Skollagen, 5 kap, §5.





**Burlövs
kommun**

Som elev på Dalslundskolan har du både rättigheter och skyldigheter.

Rättigheter	Skyldigheter
Jag har rätt att bli respekterad av alla.	Jag ska respektera alla på skolan.
Jag har rätt att känna trygghet och att inte utsättas för psykisk eller fysisk kränkning.	Jag har ett gott uppförande, ett vårdat språk, visar respekt och utsätter därmed ingen för psykisk eller fysisk kränkning.
Jag har rätt till garanterad undervisningstid.	Jag passar tider, har med mig rätt arbetsmaterial och använder tiden till lärande.
Jag har rätt till en bra och trivsamt arbetsmiljö.	Jag ser till att hålla rent och snyggt efter mig och använder inte ytterkläder i undervisningslokaler och skolmatsalen.
Jag har rätt till ett bra arbetsklimat i skolan för att kunna göra ett bra arbete.	Jag bidrar till ett bra arbetsklimat och följer givna instruktioner från lärare och annan personal.
Jag har rätt till lunch varje dag.	Serverad mat äter jag endast i skolmatsalen på bestämda platser. Jag lämnar min plats ren och städad efter mig.

Jag har rätt till en mobiltelefonfri läromiljö. Jag tar med min mobiltelefon och annan elektronisk utrustning på eget ansvar till skolan.

All elektronisk utrustning skall vara avstängd under lektionstid om inte annan överenskommelse finns mellan skolan och hemmet. Jag lämnar elektronisk utrustning till läraren om min lärare bestämmer så.

Jag har tillgång till en studieplats. När jag går på högstadiet har jag tillgång till ett låsbart skåp.

Jag ansvarar för min studieplats, mina värdesaker och mitt skåp. Jag respekterar skolans och andras saker. Om jag förstör eller skadar andras saker blir jag/mina vårdnadshavare ersättningskyldiga.

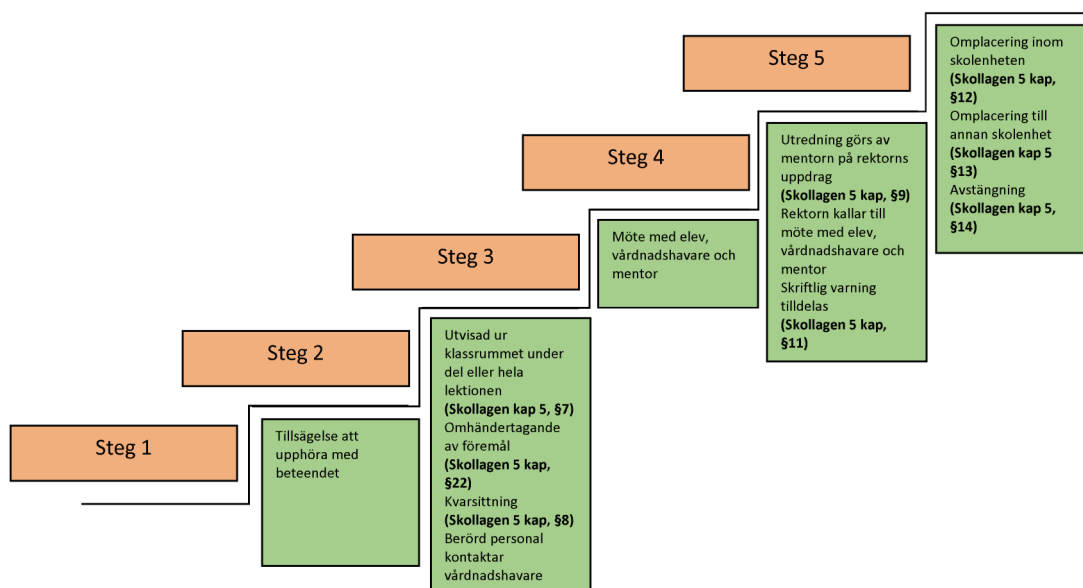
Jag har rätt till en drogfri miljö.

Jag får inte använda tobak eller andra droger inom skolans område.



Det här händer om jag bryter mot våra trivselregler.

Allmänna åtgärder- vid upprepade fall där elev bryter mot skolans trivselregler följs åtgärderna enligt stegen nedan



Första åtgärder vid vanligt förekommande incidenter

