

Lokala miljöföreskrifter för Burlövs kommun

Antagna av kommunfullmäktige 2023-05-22, § 41

Förslag upprättat av miljö- och byggnämnden 2023-03-28, § 24

Med stöd av 9 kap. 7 - 8 §§ och 10-13 §§ miljöbalken (1998:808) samt 13, 17, 39 - 40 och 42-44 §§ förordningen (1998:899) om miljöfarlig verksamhet och hälsoskydd meddelar kommunfullmäktige följande lokala föreskrifter för att skydda människors hälsa och miljön.

Inledande bestämmelser

1 §

Utöver bestämmelserna i miljöbalken (1998:808) och i förordningen (1998:899) om miljöfarlig verksamhet och hälsoskydd gäller följande lokala föreskrifter inom Burlövs kommun, för att skydda människors hälsa och miljön.

Avloppsanordning

2 §

För att inrätta annan avloppsanordning än som avses i 13 § första stycket förordning (1998:899) om miljöfarlig verksamhet och hälsoskydd till vilken vattentoalett är ansluten, exempelvis för bad-, disk- och tvättvatten (BDT-vatten), krävs tillstånd av miljö- och byggnämnden.

Annan toalett än WC

3 §

Det krävs anmälan till miljö- och byggnämnden för att få inrätta annat slag av toalett än vattentoalett, till exempel:

1. förmultningstoalett,
2. eltoalett,
3. torrtoalett med latrinkompostering.

Djurhållning

4 §

Inom område med detaljplan eller områdesbestämmelser krävs det tillstånd av miljö- och byggnämnden för att hålla

1. nötkreatur, häst, get, får eller svin,
2. pälsdjur eller fjäderfä som inte är sällskapsdjur,
3. giftorm

Tillstånd krävs inte för att hålla upp till fem höns, dock ej tupp.

Spridning av gödsel

5 §

Naturlig gödsel, slam eller annan orenlighet får inte spridas inom område med detaljplan för bostadsbebyggelse, inom tätbebyggt område som anges på kartbilaga eller närmare än 150 meter från sådant område.

Förbudet gäller inte för spridning av väl brunnen gödsel från nötkreatur, häst och fjäderfä om den sker i ringa omfattning, till exempel på villatomt, och om nedmyllning sker i omedelbar anslutning till spridningen.

Vid spridning av naturlig gödsel, slam eller annan orenlighet intill sådant område som anges i stycke ett gäller följande:

1. Tidpunkten för spridning ska anpassas till sådana väder och vindförhållanden som minskar risken för luktolägenheter. Torrt och blåsig väder med vind från bebyggelsen innebär minst risk.
2. Spridning av gödsel får inte ske så nära vattentäcker och vattendrag att de riskerar att förorenas. Spridning får dock aldrig göras närmare än 20 meter från vattenområde.

Gödselstad

6 §

Den som avser att anordna gödselstad eller annan upplagsplats för djurspillning inom område med detaljplan ska enligt 37 § förordningen om miljöfarlig verksamhet och hälsoskydd anmäla detta till miljö- och byggnämnden.

Detsamma gäller, med stöd av 42 § förordningen om miljöfarlig verksamhet och hälsoskydd, enligt dessa föreskrifter även inom de tätbebyggda områden som har märkts ut på kartbilaga och som inte omfattas av detaljplan.

Tomgångskörning

7 §

En förbränningsmotor i stillastående motordrivet fordon får hållas i gång i högst en (1) minut. Detta gäller inte:

1. om trafikförhållandena föranlett fordonet att stanna, till exempel i trafikkö,
2. om motorn hålls i gång för att driva en ändamålsenlig anordning på fordonet som inte avser uppvärmning eller komfortkyla.

Skydd för vattentäcker

8 §

För att förhindra att ytvattentäcker eller enskilda grundvattentäcker förorenas krävs tillstånd av miljö- och byggnämnden för att anordna upplag eller anläggning där kemiska produkter hanteras.

Värmepumpar

9 §

Det krävs tillstånd av miljö- och byggnämnden för att inrätta en värmepumpsanläggning för utvinning av värme eller kyla ur mark, ytvatten eller grundvatten.

Anmälan eller tillstånd enligt denna paragraf krävs inte för värmepumpsanläggning som kräver tillstånd enligt 5 § eller anmälan enligt 21 § i förordningen om miljöfarlig verksamhet och hälsoskydd.

Eldning

10 §

För skötsel och tillsyn av eldningsanordning för fasta bränslen gäller att lufttillförseln ska vara god och att bränslet ska vara torrt. Ved ska ha torkat i minst ett år.

All eldning med hushållsavfall, plast, målat eller tryckimpregnerat virke, spånskivor eller liknande material är förbjudet.

Småskalig eldning av fastbränsle för uppvärmning och varmvattenproduktion inom område med detaljplan samt inom tätbebyggt område som har märkts ut på kartbilagan, ska vara miljögodkänd, uppfylla Boverkets byggregler avseende fastbränsleeldning och vid manuell bränsletillförsel vara utformad med ackumulatortank.

Trädgårdsavfall

11 §

Eldning av löv, kvistar och annat trädgårdsavfall är förbjuden under tiden 1 april - 30 september inom område med detaljplan. Miljö- och byggnämnden kan medge undantag för Valborgsmässobål eller liknande.

Bränning av halm

12 §

Det är förbjudet att bränna halm på åkermark inom kommunen. Med halm menas strå, stjälk eller delar av blast.

Ansökan och anmälan

13 §

Enligt 46 § förordningen om miljöfarlig verksamhet och hälsoskydd ska en ansökan eller anmälan till miljö- och byggnämnden vara skriftlig och innehålla de uppgifter som behövs för ärendet samt de ritningar och tekniska beskrivningar som behövs för att bedöma de anordningar, lokaler eller anläggningar som avses i ansökan eller anmälan.

Dispens

14 §

Miljö- och byggnämnden får medge dispens från vad som gäller enligt dessa föreskrifter, om det är uppenbart att risk för olägenheter från miljö- och hälsoskyddssynpunkt inte föreligger.

Straffbestämmelser

15 §

Bestämmelser om straff och förverkande vid överträdelse av dessa föreskrifter finns i 29 kap. miljöbalken.

Avgifter

16 §

Miljö- och byggnämnden får ta ut en avgift för prövning av ansökan om tillstånd eller dispens, för handläggning av anmälan samt för tillsyn i övrigt enligt dessa föreskrifter enligt taxa enligt miljöbalken som kommunfullmäktige antagit.

Överklagande

17 §

Miljö- och byggnämndens beslut enligt dessa föreskrifter kan överklagas till länsstyrelsen.

Ikraftträdande och övergångsbestämmelse

18 §

Dessa lokala föreskrifter träder i kraft den 1 juni 2023. Äldre lokala miljöföreskrifter ska tillämpas på ärenden som har inletts dessförinnan.

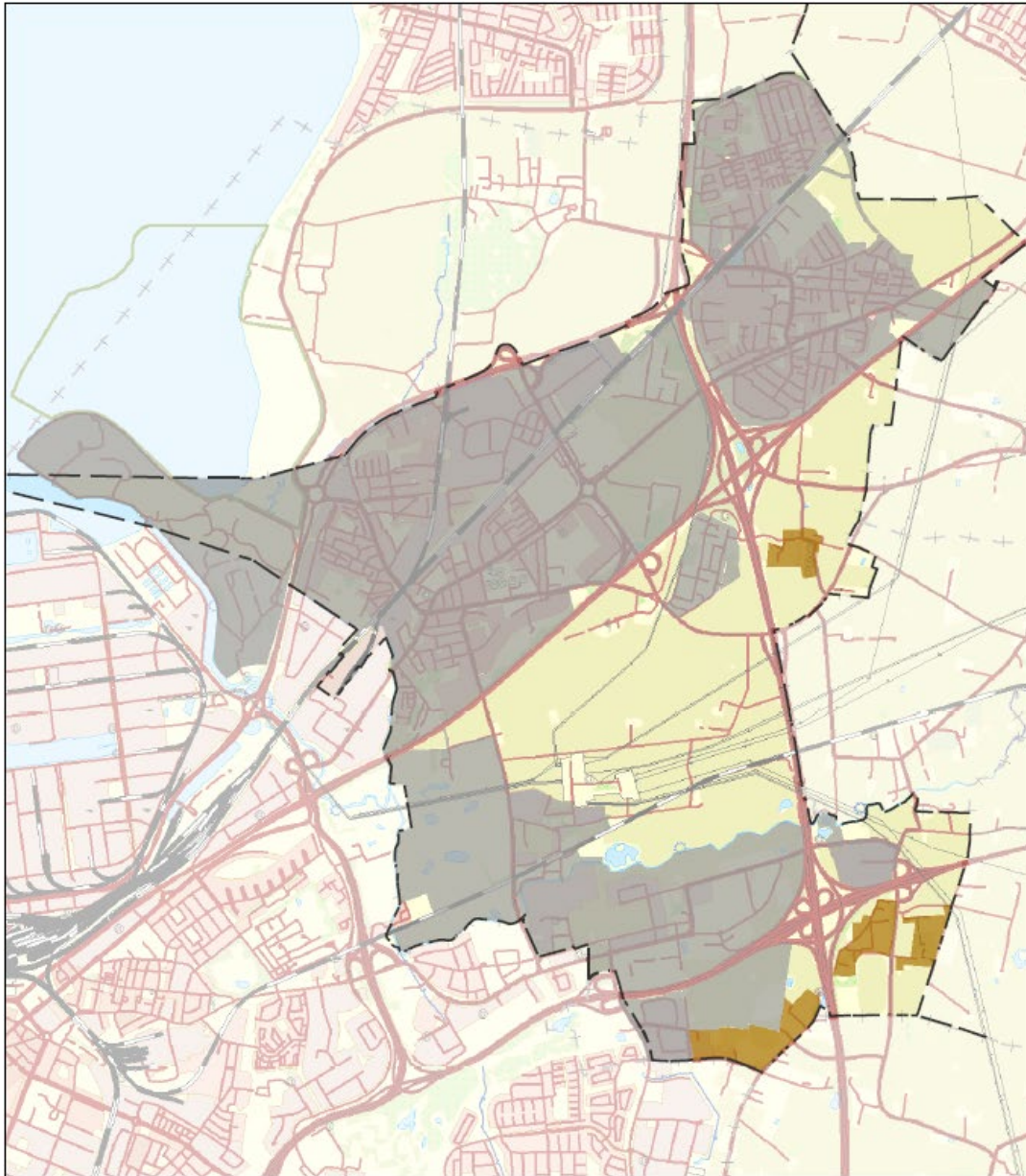
På Burlövs Kommunfullmäktiges vägnar

Fredrik Jörgensen
Ordförande

Charlotta Wemme Dehlin
Kanslichef

| | |
|-----------------------------|---|
| Dokumenttyp | Styrdokument |
| Dokumentnamn | Lokala miljöföreskrifter för Burlövs kommun |
| Beslutsorgan | Kommunfullmäktige |
| Antagen | 2023-05.22, § 41 |
| Diarienummer | KS/2019:791-420 |
| Beslutad med stöd av | 9 kap. 7–8 §§ och 10–13 §§ miljöbalken (1998:808), samt 13, 17, 39–40 och 42–44 §§ förordningen (1998:899) om miljöfarlig verksamhet och hälsoskydd |
| Kungjord | 2023-05-24 |
| Ikraftträdande | 2023-06-01 |
| Historik | Ersätter lokala miljöföreskrifter antagna av kommunfullmäktige 2007-11-19, § 109 (BKFS 2007:1) |
| Dokumentansvarig | Miljö- och byggchef |
| Förvaltning | Kommunledningsförvaltningen |

Kartbilaga



- Detaljplanlagt område
- Annat tätbebyggt område
- Kommungräns



0 500 1 000 M

A horizontal scale bar with three segments, labeled '0', '500', and '1 000 M'.