



Burlövs
kommun

Dalslundskolans plan mot kränkande behandling

Årskurs 7-9



2023/2024





Burlövs
kommun

Innehållsförteckning

1. Inledning
2. Årshjul
3. Begrepp
4. Delaktighet
5. Främjande insatser 23/24
6. Förebyggande insatser 23/24
7. Åtgärdande insatser 23/24
8. Utvärdering av insatser under läsåret 23/24
9. Kartläggning
10. Bilaga 1 Upprepade fall av kränkande behandling
11. Bilaga 2 Konsekvenstrappa



1. Inledning

Detta är en plan som beskriver och sammanfattar Dalslundskolans arbete mot kränkande behandling. Planen omfattar Dalslundskolans årskurs 7-9 under läsåret 2023/2024. Den är giltig mellan 20 augusti 2023 och 20 augusti 2024. Det är ytterst skolans rektor som är ansvarig för denna plan.

Denna plan riktar sig främst till dig som är elev på skolan samt till dig som är förälder till elev på skolan.

Vision

Dalslundskolan ska vara en trygg miljö för alla, fri från diskriminering, trakasserier och kränkande behandling. Vår plan ska vara ett levande dokument för skolans alla elever, deras vårdnadshavare och all personal. All personal ska ha god kännedom om de rutiner som finns om det skulle uppstå en situation där en elev upplever sig kränkt, diskriminerad eller trakasserad.

Befogade tillsägelser

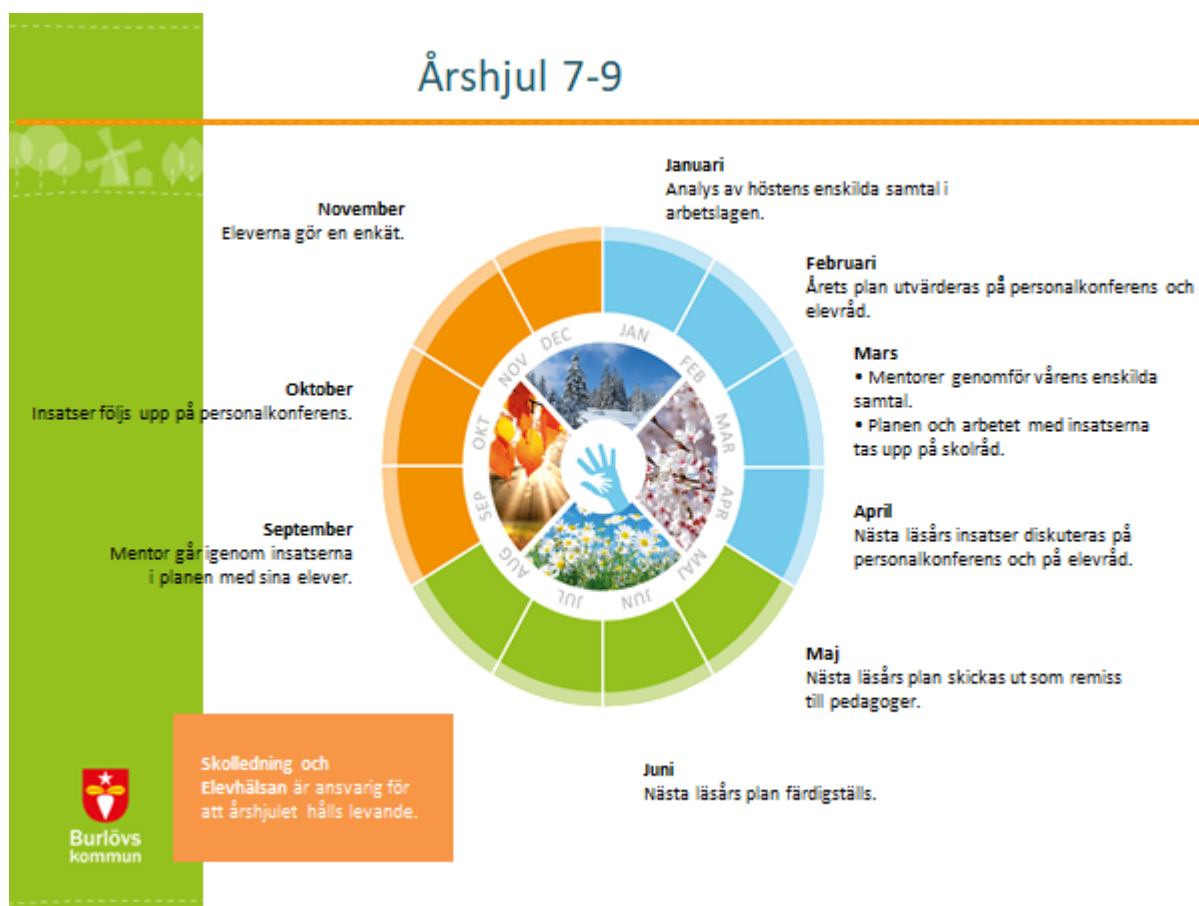
För att upprätthålla en god skolmiljö har rektor och lärare, om omständigheterna kräver det, möjlighet att tillrättavisa en elev eller använda sig av andra disciplinära åtgärder. Detta framgår av följande stycke i 6 § i skollagen.

Rektorn eller en lärare får vidta de omedelbara och tillfälliga åtgärder som är befogade för att tillförsäkra eleverna trygghet och studiero eller för att komma till rätta med en elevs ordningsstörande uppträdande. Enligt de förutsättningar som följer av 7-23 § får det beslutas om utvisning, kvarsittning, tillfällig omplacering, tillfällig placering vid en annan skolenhet, avstängning och omhändertagande av föremål. En åtgärd enligt första eller andra stycket får vidtas endast om den står i rimlig proportion till sitt syfte och övriga omständigheter.

Även om eleven kan uppfatta detta som en kränkning är en sådan åtgärd ur lagens mening ingen kränkning.



2. Årshjul för planen



Förankring av planen

Skolans plan ska förankras vid terminsstart. Rektor ansvarar för att all ny personal vid anställningens start får ett exemplar och att aktuell plan finns tillgängligt för elever och vårdnadshavare via V-klass och på Burlövs kommuns hemsida. Ansvarig mentor går igenom och pratar om planen tillsammans med eleverna senast 15 september.

Utvärdering

Denna plan utvärderas på ett personalmöte i februari. Den utvärderas också med föräldrar (på Skolrådet) och på elevrådet med representanter från alla klasser. Årets plan ska vara utvärderad i mars månad.



Kartläggning

Varje termin har samtliga mentorer enskilda samtal eller enkäter med samtliga mentorselever. All information om de enskilda samtalen presenteras i ett informationsblad som skickas ut av rektor. All kartläggning ska vara sammanställd under april månad.

Nya insatser

Arbetet med nya insatser till kommande läsårs plan görs på personalkonferens i april månad. De nya insatserna tas även upp på elevrådet med elevrepresentanter.

Remiss

Under maj månad skickas kommande läsårs plan ut som en remiss till samtliga pedagoger. Planen ska vara färdigställd under maj månad.

Det är rektors ansvar att detta årshjul följs.

3. Begrepp

Trakasserier

Innebär att en elevs värdighet kränks utifrån en annan elev eller personals agerande som har koppling till de sju diskrimineringsgrunderna.

Kränkande behandling

Innebär att en elevs värdighet har kränkts utifrån en annan elev eller personals agerande. En kränkande behandling har ingen koppling till de sju olika diskrimineringsgrunderna.

Diskriminering

Diskriminering inträffar när en elev missgynnas utifrån någon av de sju olika diskrimineringsgrunderna. En elev kan inte diskrimineras av en annan elev. Det finns två typer av diskriminering, direkt diskriminering och indirekt diskriminering. Med direkt diskriminering menas att elever missgynnas direkt utifrån de sju diskrimineringsgrunderna. Indirekt diskriminering innebär att man diskrimineras genom att alla behandlas likadant och inte anpassar verksamheten utifrån diskrimineringsgrunderna.



Diskrimineringsgrunderna

Etnicitet

Med etnicitet menas nationell tillhörighet, etniskt ursprung eller hudfärg.

Funktionsnedsättning

Innebär en varaktig psykisk, fysisk eller intellektuell nedsättning som har uppkommit vid födsel eller förvärvats efter födsel.

Kön

Att diskrimineras på grund av sitt kön innebär att man missgynnas beroende på att man är kvinna eller man.

Könsidentitet eller könsuttryck

Innebär att elever inte får missgynnas utifrån vilka kläder, kroppsspråk eller beteende eleven har som kan kopplas till dess kön. Transpersoner och personer som inte identifierar sig med något kön omfattas av denna diskrimineringsgrund.

Religion eller annan trosuppfattning

Denna diskrimineringsgrund kopplas till religionsfriheten och att en person har rätt att tro på en religion eller ha annan trosuppfattning utan att bli kränkt för detta. Ateism inbegrips av denna diskrimineringsgrund.

Sexuell läggning

Innebär att en person missgynnas utifrån sin sexuella läggning.

Ålder

Åldersdiskriminering innebär att en missgynnas utifrån vilken ålder en har. Att särbehandla elever utifrån dess ålder är dock tillåtet om det finns ett berättigat syfte såsom klassindelning efter ålder och i skolans ordningsregler.



4. Delaktighet och tillgänglighet

Elevernas delaktighet

Skolans elever har varit delaktiga i kartläggningen via de enskilda samtalen samt via elevrådet.

Vårdnadshavarnas delaktighet

Vårdnadshavare är delaktiga i kartläggningen via skolrådet. Vi uppmanar vårdnadshavare att tillsammans med sitt/sina barn titta på och diskutera kring den aktuella planen.

Vårdnadshavare har möjlighet att lämna synpunkter och förslag till sitt barns mentor som i sin tur förmedlar detta till skolans personal.

Personalens delaktighet

Skolans personal är delaktiga genom hela processen av skapandet av denna plan. Personalen genomför utvärdering på personalträffar och genomför kartläggningen via de enskilda samtalen. Personalen diskuterar och föreslår nya insatser på personalträffar. Skolans förebyggande arbete och arbetet med planen lyfts kontinuerligt i arbetslaget.

Tillgänglighet

Denna plan finns tillgänglig på skolans sida på www.Burlov.se samt på väggen utanför personalens personalrum. Inför höstterminen sammanställs även en förenklad version av planen.



5. Våra främjande insatser under läsåret 23/24

Dalslundskolans främjande insatser är det arbete som skolan kontinuerligt gör för att skapa en skolmiljö där elever känner sig trygga och får möjlighet att utvecklas. Samtliga insatser ska ha genomförts innan den 20 juni 2024.

Struktur i klassrummet

För att öka trivseln, tryggheten och studieron för alla elever kommer skolan fortsatt arbeta med gemensamma lektionsstrukturer och gemensamma regler för klassrummen. Alla klasser kommer att ha ett hemklassrum. Målet är att skapa trygghet och minska stress och oro genom struktur och förutsägbarhet. Arbetslagen ansvarar för insatsen

Elevhälsoteamet jobbar tillsammans med lärarna för att tillgodose klassens eller enskilda elevers behov av extra stöd. EHT är ansvariga för insatsen.

Vi ska arbeta för att regler, förväntningar och förhållningssätt efterlevs konsekvent i klassrummet. Eleverna i klassen och mentorn utformar trivselreglerna i augusti. Den undervisande personalen och ledningsgruppen är ansvariga.

Vi vinner på samarbete (Kooperativt lärande)

På Dalslund 7-9 jobbar klasserna med Kooperativt lärande (KL) är ett sätt att strukturera samarbete mellan elever medan de lär sig. När eleverna samarbetar och drar nytta av varandras kunskaper ökar deras måluppfyllelse och sociala sammanhållning.

KL utgår från ett kommunikativt och relationsinriktat perspektiv och är ett språk- och kunskapsutvecklande arbetssätt som stärker läraren som ledare i klassrummet. Varje klass bestämmer tillsammans med sin mentor vilka basfärdigheter de ska jobba med.

Under läsåret 23/24 kommer lärarna utveckla de elevaktiva arbetssätten genom att arbeta i samtalsgrupper. Skolledningen och samtalsgrupperna är ansvariga för insatsen.



Elevråd

Elevråden i årskurserna 7-9 består av elevvalda representanter från varje klass. Klassen för fram sina åsikter via sin klassrepresentant. Klassråd ska genomföras minst en gång i månaden på mentorstid. En pedagog är ansvarig för elevrådet och de träffas cirka en gång i månaden. Målet är att skolans elever ska få möjlighet att vara delaktiga i skolmiljön och i skolans utvecklingsarbete gällande studiemiljö och hälsa. Utsedda pedagoger är ansvariga för att detta arbete görs. Utsedd personal leder och hjälper eleverna att ha struktur, att genomföra planerade aktiviteter och att återkoppla resultat och information till alla elever. Ansvariga är elevrådet, skolledningen och utsedd personal.

Rastmiljö

Högstadiееleverna ska ha fler möjligheter att vara aktiva utomhus på rasterna. Rektorn ansvarar för den planerade upprustningen med fler spelplaner och sittplatser.

Varje klass beställer in t.ex bollar själva. Det ska finnas tydlig information till eleverna om vilka planer och ytor som högstadiееleverna kan använda. Mentorerna är ansvariga för detta i respektive klass.

För att öka tryggheten på rasterna har skolan rastvärdar och en elevkoordinator. Elevkoordinatorn jobbar även med 4-6 eleverna för att minska antalet konflikter. Åk 6 får en Arken-introduktion under vårterminen.

Elevkoordinatorn samordnar aktiviteter och temaraster 1-2 gånger i månaden. Det är viktigt att skolan skapar förutsättningar för positiva möten mellan personal och elever under rasterna och mellan lektionerna. Skolbiblioteket är viktigt för att kunna erbjuda en lugn plats att vara på. Elevkoordinatorn samarbetar med elevrådet, ungdomsgruppen och skolbiblioteket.

Arbetet med tydlig skyltning av korridorer och salar fortsätter. Målet är att alla elever ska uppleva trygghet under rasterna oavsett var på skolans område de befinner sig. Rektor och vaktmästare är ansvariga för att detta görs.



Trygg matsal

Varje klass äter med en personal och går in i matsalen tillsammans. Skolpersonalen som äter i matsalen ska sitta med elever. Det ska vara tydligt för alla vad som krävs och förväntas av den som vistas i matsalen och vad som händer om man inte kan följa de gemensamma riktlinjerna. All personal hjälps åt tillsammans med eleverna för att skapa en lugn situation i matsalen.

Samarbetet mellan elevråd, ledning och köket har förbättrats och ska fortsätta.

Systemet med matsalsjour fortsätter samt att sprida ut klassernas lunchtider för att undvika trängsel.

Målet är att alla elever ska få en bra matrast och matro. All personal på skolan är ansvarig för att detta görs.

Sexualitet, samtycke och relationer (tidigare "Sex och samlevnad")

Arbetslagen och ämneslagen uppdaterar och utvecklar planen för kunskapsområdet så att det är tydligt vad som ska göras och inom vilket skolämne. Detta är en viktig del av skolans skolutvecklings- och värdegrundsarbete där frågor som etik, rättigheter, skyldigheter, normer, identitet och hälsa kommer in. Ansvariga för att insatsen genomförs är skolans elevhälsoteam, ämneslagen och skolledningen.



6. Förebyggande insatser 23/24

Dalslundskolans förebyggande åtgärder utgår ifrån den kartläggning som presenteras längre fram. Skolan kommer att arbeta med följande åtgärder för att förebygga de risker som kartläggningen visar på. Samtliga åtgärder ska genomföras innan den 20 juni 2024.

Trygga vuxna som agerar

Medveten & aktiv personal

All personal samt elevkoordinator och elevhälsoteam deltar i gemensamma diskussioner om hur och när personalen ska agera för att hjälpa eleverna att ta ansvar för det sociala klimatet på skolan. Detta görs på studiedagar och personalträffar.

All personal har ansvar för att agera, rapportera och följa upp händelser. Eleverna ska uppleva att det finns flera vuxna att ta hjälp av. Aktiva vuxna på lektioner och på raster är en viktig förebyggande åtgärd. Det är allas ansvar att direkt uppmärksamma och ha en dialog om "skämt" eller jargong som faktiskt är kränkande eller är trakasserier utifrån diskrimineringsgrunderna.

Elevhälsoteamet kommer tillsammans med lärare och mentorer arbeta fokuserat med åk7 klasserna för att tidigt kunna göra insatser på grupp- och individnivå och på så vis påverka klassens kultur, trivsel och trygghet.

Välkända rutiner och konsekvenser

Föräldrar, personal och elever ska under läsåret uppmärksammas på Dalslundskolans konsekvenstrappa. Under uppstarten på höstterminen får eleverna klassvis resonera och diskutera innehållet i konsekvenstrappan.

Elevkoordinatorn arbetar med snabb hantering och uppföljning av incidenter tillsammans med lärarna. Som elevrådet har påpekat så är det viktigt att agera snabbt vid kränkningar och att det är tydligt vilka konsekvenserna är. Det är viktigt att vi följer rutinen för åtgärder vid kränkande behandling och att den är välkänd hos personal, elever och föräldrar.



7. Åtgärdande insatser 23/24

Rutiner gällande kränkande behandling och trakasserier

Reviderat 22.08.17 av Liam Erdal och Pia Bang

Initialt agerande – Personal som bevittnar eller får kännedom om en händelse.

- Inleder samtal med berörda parter (och tar kontakt med elevkoordinator).
- Om möjligt hålls samtal med båda parter samtidigt.
- Vid avslutat samtal delges mentorer information om händelse.
- Skyndsamt registrerar händelsen i DF Respons.

Elevkoordinators roll

- Skyndsamt upprättar kontakt med hemmet
- Gör en uppföljning av händelsen efter cirka 7 dagar och dokumenterar det i DF-Respons.

Rektorns roll.

- Läser samtliga ärenden som rapporteras in i DF Respons.
- Tilldelar utredningsansvar till elevkoordinator och i enstaka fall mentorer genom DF Respons.
- Vidtar de omedelbara åtgärder som krävs beroende på situationen (alternativt delegerar detta ansvar till elevkoordinator om sådan finns).
- Ansvarar för att uppföljning görs och rapporteras in i DF Respons.



Dokumentation i DF Respons.

Flik ett: Händelse. Personal som får kännedom om en händelse ger en kort beskrivning.

Flik två: Utredare. Rektor utser utredare för ärende.

Flik tre: Utredning. Utredare skriver en dokumentation av händelse och vad som har framkommit vid samtal med berörda parter. Om parterna skildrar händelsen på olika sätt så ska detta framgå. Tänk på att ärendet blir en offentlig handling!

Flik fyra: Åtgärder. Det ska framgå om och vilka åtgärder som vidtagits.

Flik fem: Uppföljning. Utredaren genomför en uppföljning cirka sju dagar efter rapporterad händelse. Uppföljningen ska dokumenteras i samma ärende på DF Respons – metod för uppföljning och resultat. Var noga med att om utredningen kommer att pågå eller om uppföljningen är genomförd och ärendet är redo att avslutas. Notera att alla ärenden som registreras i DF Respons MÅSTE följas upp.

Vid allvarliga incidenter måste rektor informeras per telefon, sms eller mejl. Ansvar för detta ligger på samtliga som får kännedom om allvarliga incidenter.

Rutiner för att utreda och åtgärda när elev kränks av personal

Information om att en elev upplevt sig kränkt av en personal kan komma från elev, förälder eller annan personal på skolan. Rektorn ska då informeras direkt. Om det inte med hänsyn till barnets bästa anses olämpligt ska berörd personal även informeras. All personal är skyldig att anmäla kränkningar till skolledningen. Rektor utreder det inträffade och dokumenterar. Vårdnadshavare informeras snarast, om möjligt samma dag. Rektor anmäler kränkningen/diskrimineringen.



Då personal är inblandad ansvarar rektor för att uppföljning sker. Samtal med berörd/berörda personal med eller utan medverkan av fackliga företrädare. Rektor är ytterst ansvarig.

Supportgrupp

En åtgärdande insats i situationer med upprepade kränkningar eller trakasserier är supportgrupp. Supportgrupper är ett lösningsfokuserat och manualbaserat program som är utformat av Sue Young. En supportgrupp består av ett antal elever från klassen som med ledning av utsedd personal träffas en gång i veckan under ett antal veckor för att diskutera hur de kan få eleven i fråga att trivas bättre i skolan. Insatsen sätts in och följs upp i samförstånd med eleven som upplever sig utsatt och dess vårdnadshavare och eleven i fråga är inte med i gruppen. Vårdnadshavare till elever som är med i en supportgrupp informeras via V-klass. Kurator och rektor är ansvariga för denna insats.

8. Utvärdering av insatserna 22/23

Utvärdering med elevrådet

Rastmiljön är viktig enligt elevrådet. Det fungerar bra med elevkoordinatorn som snabbt kan ta tag i händelser och utreda. Det känns tryggt. Det är viktigt att eleverna ser att något händer. Det gäller också på lektioner- att läraren är tydlig med regler och konsekvenser och att de reagerar om någon inte följer reglerna. Det är också bra att vuxna finns i korridorerna och bryr sig om hur eleverna har det och mår. Skolan och lärarna kan bli bättre på att lyssna på elever, va snälla och ta förslag från elever på allvar. Det är viktigt att klasserna kommer med idéer till elevrådet. Både elever och lärare kan bli bättre på att behandla alla lika, att se alla och att inte positivt särbehandla. Det är också viktigt att de som har svårt att vara i ett klassrum får hjälp.

Utvärdering med personal

Personalen har vid två tillfällen under läsåret följt upp insatserna och dess effekter. Områden som är särskilt viktiga att fortsätta att utveckla är; rutiner och samarbete kopplat till matsalen, vuxennärvaro i korridorer och i Arken på raster, elevkoordinators roll, snabb hantering och uppföljning av incidenter. Konsekvent agerande vid incidenter för att skapa trygghet hos eleverna. KL och gemensamma lektionsstrukturer.



Det är viktigt att både elever och all personal är införstådda med rutinerna för kränkingsärenden. Eleverna ska vara trygga med att vända sig direkt till den undervisande läraren om något sker på lektionen. På så vis kan skolan agera snabbare. Uppföljningarna med elever som varit inblandade är jätteviktiga. Finns det vuxna i korridorerna vid lektionsbyten går det snabbare att få in eleverna på rätt ställe och vi kan förebygga stök. Viktigt med elevkoordinators arbete med att utreda konflikter skyndsamt så att en händelse inte eskalerar och sprids.

Lektionsstrukturerna, fasta platser och att läraren bestämmer grupper och par skapar trygghet. Att mobilerna lämnas in är också bra. Det skapar lugn och färre distraktioner. Det är bra med den gemensamma strukturen för hur en lektion startas, genomförs och avslutas.

KL är bra för att eleverna samarbetar och då lär de känna varandra och blir trygga i basgrupperna. De blir mer aktiva själva och det minskar oreda. De tjänar på att samarbeta - kommer i gång snabbt och behöver inte fråga vad de ska göra lika mycket.

Att det nu finns fler aktiviteter att göra i Arken, fler sittplatser på olika ställen i skolan gör att det blir mindre oro under rasterna.

Att äta med eleverna eller att sitta i Arken är ett bra tillfälle att skapa relationer med eleverna. Personal gör olika när klassen kommer in i matsalen. Vissa sitter ihop i klasser, andra gör det inte. Dels för att eleverna ska få välja vem de vill sitta med, men också att det inte alltid är möjligt på grund av platsbrist.

Det behövs förbättring i kommunikationen mellan köket och skolpersonalen. I nuläget finns det inte inplanerade möten eller liknande.

Det är inte helt tydligt vilket syfte studieroenkäten har eller vad den resulterar i. Trygghetsenkäten upplevs mer relevant.

Det kan vara svårt att genomföra klassråd på grund av tidsbrist. En del klasser ser ingen mening med klassråd och ingen av eleverna vill inte göra det. Det kan ändå fungera bra med att elevrådsrepresentanten informerar vad elevrådet sagt och att klassen då kommer med förslag och frågor till elevrådet.



Utvärdering med föräldrar i skolrådet

Diskussion och genomgång av genomförda insatser har skett med skolrådet vårterminen 2023. Föräldrarna har tillit till skolans arbete med att förebygga kränkningar men uppmärksammar att det förekommer "skämt" och jargonger som normaliserar rasistiska och homofoba uttryck. Eleverna själva reagerar inte alltid, och berättar inte alltid, menar skolrådsrepresentanterna. Det är därför viktigt att skolan tar extra ansvar för att förebygga trakasserier.

9. Kartläggning

Statistik från DF Respons

I enlighet med våra rutiner ska den som bevittnar eller få kännedom om kränkande behandling, trakasserier eller diskriminering dokumentera detta i programmet DF Respons.

Under läsåret har 76 ärenden registrerats. Förra läsåret var det 49 ärenden. Av de registrerade kränkingsanmälningarna gällde 14% kränkningar som skett vid upprepade tillfällen, det är en minskning från förra läsåret. I mars har det varit en tydlig ökning av rapporterade händelser. Detta sammanfaller med att den nya elevkoordinatör har påbörjat sin tjänst. Ingen veckodag sticker ut men generellt är det flest rapporter under längre raster. I statistiken registreras kön (pojke/flicka). Föregående år har flest pojkar registrerats som utsatta. Detta år är fördelningen 44 flickor och 32 pojkar.

Händelser där det förekommit en fysisk kränkning är 38. Av dessa är det 23 rapporterade händelser där pojkar har blivit utsatta och 16 flickor. Den största kategorin är verbala kränkningar, 35 händelser varav 16 rör pojkar och 29 flickor. En kränkning kan registreras som både fysisk och verbal.

Av de 76 rapporterade kränkningarna har 25 inträffat i klassrummet. 27 stycken har skett i korridoren och övriga har varit utanför skolan, på skolgården och sociala medier. En rapporterad incident har varit i omklädningsrummen. Årskurs 8 har flest dokumenterade händelser- 37 stycken. I åk 7 har 27 händelser dokumenterats.



Den tydliga ökningen av rapporterade händelser kan vara ett resultat av att elever oftare berättar eller att personal blivit bättre på att skicka in rapporter. Då det har skett ett personalbyte på elevkoordinatorstjänsten kan detta ha bidragit till att lärare har varit mer uppmärksamma. Det kan också vara så att personalbytet skapat oro bland eleverna.

Enskilda samtal och trygghetsenkät

Samtliga mentorer har under vårterminen 2023 haft enskilda samtal med sina mentorselever. Alla mentorer utgår ifrån samma frågor. Mentorerna har sammanställt sina samtal och skickat in sammanställningarna till rektorn och kuratorn. I slutet av höstterminen 2022 genomfördes enkäten. Frågorna är utformade i samverkan med Elevrådet och elevhälsoteamet.

- Eleverna säger att de gillar sina klasser och att de är trygga på skolan.
- Otrygga platser som nämns är korridorer när det blir mycket folk och stökigt eller när det blir stökigt i matsalen. Omklädningsrummen nämns ett fåtal gånger och då handlar det om att elever har med sig mobiler där.
- Kränkande ord och uttryck som har koppling till diskrimineringsgrunderna förekommer- men oftast säger de som uttrycker sig så att det är "på skämt". Det skapar en otrygg miljö för många elever och en rädsla för att avvika från normen.
- I varje klass finns det någon som beskrivs som att den inte har någon tillhörighet med kompisar på skolan.
- Generellt upplever eleverna ett gott bemötande, att det finns vuxna som de har förtroende för och vuxna som de upplever tror på dem. Det känns okej att be om hjälp av andra men det är svårt när det blir för stökigt i klassrummet.
- I vissa klasser kommenterar eleverna varandra ofta och mycket. Det kan då bli väldigt tyst och utmärkande om någon skulle säga något inför hela gruppen. Att jobba i basgrupper verkar underlätta för elever att komma till tals. Att prata inför hela klassen eller räcka upp handen känns svårt för många.



Resultat från Skolverkets skolenkät och Ed-aider Wellbeing

Skolinspektionen granskar regelbundet all skolverksamhet i hela landet. Målet är att bidra till alla barns och elevers lika rätt till en god utbildning i en trygg miljö. Skolenkäten är en del av denna granskning. Enkäten används för att få en bild av hur skolan upplevs av elever, undervisande lärare och vårdnadshavare. Eleverna i åk8 svarade på enkäten. Generellt följer Dalslunds åk8 elever det nationella medelvärdet. Något som sticker ut är att Dalslunds-eleverna i lägre grad upplever att de kan vara sig själva och att de har något lägre förtroende för att vuxna gör tillräckligt för att förhindra kränkningar. Samtidigt upplever de i hög grad ett gott bemötande och att det finns vuxna att vända sig till. En grupp som särskilt sticker ut är kategorin flickor. I jämförelsen mellan kategorierna flickor och pojkar, nationellt och på Dalslund är det större skillnad mellan kategorierna på Dalslund än nationellt. Flickor har en mer negativ upplevelse än pojkarna.

Fyra klasser har under läsårets sista kvartal jobbat med ett självskattningsverktyg- Ed-aider Wellbeing, där eleverna enskilt fått skatta sitt välmående, arbetsbelastning och sociala situation varje vecka. Även här finns det en stor skillnad mellan kategorierna flickor och pojkar. Flickorna upplever mer stress och ett sämre mående och social situation.

Studieroenkäten

Studieroenkäten mäter faktorer som är viktiga för studieron. Analyserna som görs av resultaten ska visa vilka områden som kan stärkas för att ytterligare förbättra elevernas studiemiljö. Mätningen som har gjorts vårterminen 2023 visar på samma nivåer som förra läsåret. De faktorer som är relevanta för kartläggningen i denna plan är de frågeställningar som berör elevernas trivsel och trygghet. Mellan 80- 90% av eleverna har svarat "stämmer helt" eller "stämmer ganska bra" på frågan om de känner sig bemötta med respekt av lärare och om eleverna själva upplever att de bemöter andra med respekt. De svarar på samma vis på frågan om läraren hjälper eleverna att följa reglerna och att läraren hjälper dem att behandla varandra respektfullt. Generellt är det resultat som pekar på att eleverna upplever ett gott klimat mellan varandra och att de har tilltro till lärarens förmåga att upprätthålla ett tryggt klimat i klassrummet. Eftersom målet är att varje elev ska känna sig respekterad finns det fortfarande behov av utveckling.



Bilaga 1.

Rutin- Upprepade fall av kränkande behandling, Åkarps skolor F-9

Steg 1 - Vid enstaka tillfälle av kränkande behandling

Följ rutin för kränkande behandling. Mentor är huvudansvarig.

Steg 2 – Vid upprepade fall av kränkande behandling

Mentor gör anmälan till elevhälsoteamet (EHT) enligt rutin för anmälan till EHT. Vid enstaka tillfälle av kränkande behandling ska detta även fortsättningsvis hanteras enligt rutin i steg 1.

Steg 3- EHT tar upp ärendet

Om EHT bedömer att en utredning för upprepade kränkningar ska göras utser EHT en ansvarig från EHT. EHT's ansvariga representant är ansvarig för att göra en fördjupad utredning.

Representant från elevhälsoteamet är huvudansvarig för att alla punkterna i denna checklista görs, mentorns ansvar att följa eleven består.

Steg 4- Utredning

Ansvarig representant från EHT återkopplar till mentor.

o Mentor/ ansvarig representant från EHT kontakter vårdnadshavare och inhämtar information om de kränkningar som har inträffat. Vid behov bokas möte med respektive vårdnadshavare in. o Mentor/ representant från elevhälsoteamet träffar samtliga inblandade elever enskilt. o Representant från elevhälsoteamet är ansvarig för att dokumentera utredning i bifogad dokumentationsmall. Utredningen ska genomföras skyndsamt

Representant från elevhälsoteamet är huvudansvarig för att alla punkterna i denna checklista görs, mentorns ansvar att följa eleven består.

Steg 5- EHT- Beslut om åtgärder

Utredning med perspektiv från samtliga inblandade sammanställs av representant från elevhälsoteamet. Utifrån denna information beslutar EHT om lämpliga åtgärder som syftar till att få kränkningarna att upphöra. Dessa åtgärder ska dokumenteras i en handlingsplan.



Tänkbara åtgärder kan vara att:

- Veckovisa avstämningsmöten med mentor.
- Veckovisa möten med representant från skolans likabehandlingsgrupp.
- Göra andra typer av insatser med representant från skolans likabehandlingsgrupp T ex. Skapa en lösningsfokuserad supportgrupp utifrån Sue Youngs metodik.
- Hålla ökad uppsikt, särskilt på platser och tidpunkter som har visat sig vara riskfyllda.
- Se över gruppindelningar och schemaläggning.
- Öka personaltätheten runt eleven under vissa pass av dagen/veckan
- Genomföra disciplinära åtgärder enligt skollagen respektive de arbetsrättsliga reglerna.

Representant från elevhälsoteamet är huvudansvarig, mentorns ansvar att följa eleven består.

Steg 6- Åtgärder tillämpas.

Åtgärder tillämpas efter handlingsplan. Representant från elevhälsoteamet är huvudansvarig, mentorns ansvar att följa eleven består.

Steg 7- Åtgärder följs upp

Åtgärder följs upp enligt handlingsplan. Representant från elevhälsoteamet ansvarar för att återkoppla uppföljning av handlingsplan till EHT. Representant från elevhälsoteamet är huvudansvarig, mentorns ansvar att följa eleven består.



Bilaga 2

Konsekvenstrappa – incidenthantering.

Dalslundsolan 7–9

Alla elever ska ges rätt förutsättningar till att klara av framtida studier och yrkesliv. För att skapa de rätta förutsättningarna är det viktigt att ha ett förebyggande arbete i beredskap. Dalslundsolan har valt att upprätta ordningsregler som ämnar till att bibehålla ordning och trygghet i elevernas studiemiljö. Åtgärder som går att finna i skolans ordningsregler ska stå i rimlig proportion till sitt syfte och vidtas med hänsyn till elevens bästa. Om vidtagna åtgärder inte har en önskad effekt tas nästa steg i konsekvenstrappan. Det bör noteras att rektorn kan besluta om införandet av ordningsregler enligt Skollagen, 5 kap, §5.

Författad av
Lisaw Eriks
Elevkoordinator • Dalslundsolan



Som elev på Dalslundskolan har du både rättigheter och skyldigheter.

Rättigheter	Skyldigheter
Jag har rätt att bli respekterad av alla.	Jag ska respektera alla på skolan.
Jag har rätt att känna trygghet och att inte utsättas för psykisk eller fysisk kränkning.	Jag har ett gott uppförande, ett vårdat språk, visar respekt och utsätter därmed ingen för psykisk eller fysisk kränkning.
Jag har rätt till garanterad undervisningstid.	Jag passar tider, har med mig rätt arbetsmaterial och använder tiden till lärande.
Jag har rätt till en bra och trivsamt arbetsmiljö.	Jag ser till att hålla rent och snyggt efter mig och använder inte ytterkläder i undervisningslokaler och skolmatsalen.
Jag har rätt till ett bra arbetsklimat i skolan för att kunna göra ett bra arbete.	Jag bidrar till ett bra arbetsklimat och följer givna instruktioner från lärare och annan personal.
Jag har rätt till lunch varje dag.	Serverad mat äter jag endast i skolmatsalen på bestämda platser. Jag lämnar min plats ren och städad efter mig.

Jag har rätt till en mobiltelefonfri läromiljö. Jag tar med min mobiltelefon och annan elektronisk utrustning på eget ansvar till skolan.

All elektronisk utrustning skall vara avstängd under lektionstid om inte annan överenskommelse finns mellan skolan och hemmet. Jag lämnar elektronisk utrustning till läraren om min lärare bestämmer så.

Jag har tillgång till en studieplats. När jag går på högstadiet har jag tillgång till ett låsbart skåp.

Jag ansvarar för min studieplats, mina värdesaker och mitt skåp. Jag respekterar skolans och andras saker. Om jag förstör eller skadar andras saker blir jag/mina vårdnadshavare ersättningskyldiga.

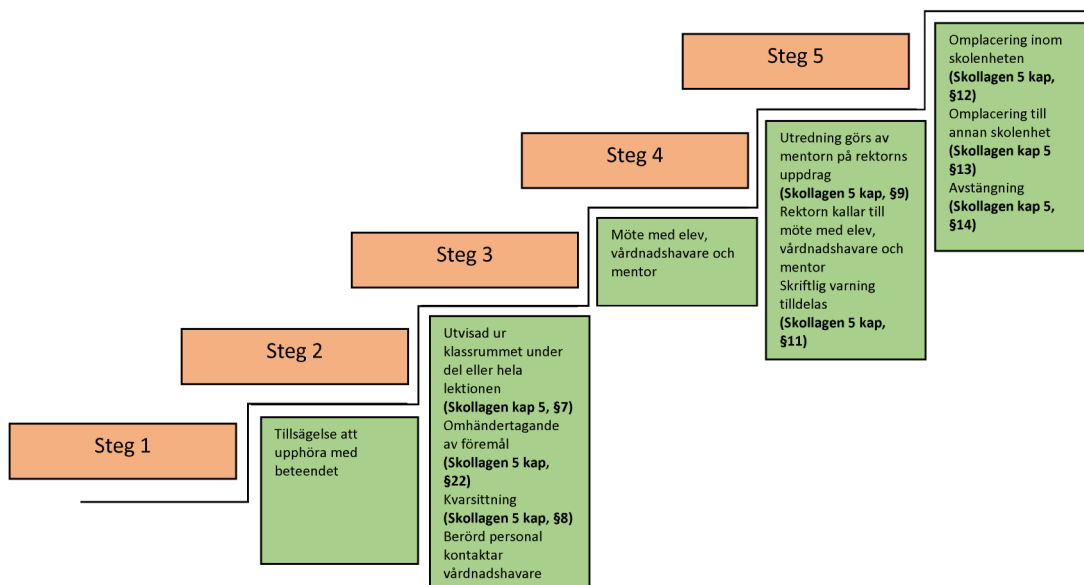
Jag har rätt till en drogfri miljö.

Jag får inte använda tobak eller andra droger inom skolans område.



Det här händer om jag bryter mot våra ordningsregler.

Allmänna åtgärder



Första åtgärder vid vanligt förekommande incidenter

