

# Projektbeskrivning LIS – Lyckad Integration i Skåne

## Bakgrund

Under 2015 och 2016 har många människor varit på flykt undan krig och konflikter. Inom EU var Sverige ett av de länder som tog emot flest personer däri en stor andel ensamkommande barn. I princip dubblerades antalet asylsökande från åren 2014 till 2015. Detta har inneburit ökade krav på kommunerna att ta emot och integrera de personer som anvisas till kommunerna, en stor utmaning som kräver samverkan, förändrade strukturer och nya förhållning- och synsätt i hur man arbetar och bemöter de nyanlända.

Idag kan vi se att en bristande integration är en bidragande orsak till att Skåne har lägst sysselsättningsgrad bland alla län i Sverige. En misslyckad integration får för individen allvarliga konsekvenser i form av ohälsa, arbetslöshet och bidragsberoende. Samhällsmässigt är kostnaderna stora. Orsakerna till varför integrationen brister är många, men effekterna är de samma: låg produktivitet och låg sysselsättningsgrad. Det är därför av stor vikt att integrationen leder till etablering i det svenska samhället och in på den svenska arbetsmarknaden.

Ur ett jämställdhetsperspektiv står kommunerna även här inför stora utmaningar. Kvinnor och män ska ha samma makt att forma samhället och sina egna liv, så lyder det övergripande jämställdhetspolitiska målet som Riksdagen antagit. Detta blir i synnerhet viktigt för de ungdomar som befinner sig på en institution eller som är nyanlända till Sverige. Inkluderande och normkritiska organisationer, verksamheter och arenor som inkluderar den unge behöver ligga till grund för den integration som sker och som skall ske. Ett exempel på vikten av det normkritiska förhållningssättet kan ses utifrån den Regionala handlingsplanen för Europeiska Socialfonden 2014-2020 som bland annat påpekar att en av regionens svagheter är att arbetslösheten är förhållandevis hög samtidigt som prognoser pekar på en brist inom flera utbildningskategorier. Exempel på detta är vissa ämneslärare och även inom vård- och omsorgsområdet. Att ensamkommande barn och ungdomarna i framtiden väljer att utbilda sig inom yrken som inte är traditionella utifrån kön skulle vara en vinst både för den enskilde och för samhället i stort.

Kommunerna Burlöv, Lomma och Staffanstorps skiljer sig på många sätt åt i arbetet med ensamkommande unga och barn utifrån kommunernas förutsättningar och strukturer. Gemensamt ser kommunerna dock ett behov av att höja och stärka kompetensen hos de som kommer i kontakt med ensamkommande barn och unga genom att bland annat anlägga ett mångfalds- och jämställdhetsperspektiv i kommunernas olika verksamheter. Grundläggande kunskap om jämställdhet hos alla inom en organisation bidrar inte bara till inkludering och en stärkt integrationsprocess utan främjar även ett gott arbetsklimat och attraktionskraften som arbetsgivare.

För att uppnå en lyckad integration för målgruppen ensamkommande barn och unga krävs det en stor gemensam satsning. Genom strukturerat erfarenhets- och nätverksutbyte på olika nivåer samt kompetensutveckling hos personalen kan integrations- och etableringsprocessen utvecklas och

stärkas. I ett arbete som strävar mot gemensamma värderingar och synsätt i ett komplext uppdrag kan samsyn skapas och strävan mot ett gemensamt mål, en lyckad integration i Skåne, möjliggöras. Utifrån denna bakgrund och på dessa grunder har Burlövs, Lomma och Staffanstorps kommun tilldelats medel från Europeiska Socialfonden för att genomföra projektet LIS.

## **Syfte**

Syftet med LIS är att främja integrering och på sikt öka sysselsättningsgraden hos ensamkommande barn och unga i Burlövs, Lomma och Staffanstorps kommun. Genom att starta och utveckla nätverk som fokuserar på erfarenhetsutbyte skapas varaktiga plattformar för frågor gällande ensamkommande barn och unga. LIS ämnar att kompetensutveckla personal och andra individer som kommer i kontakt målgruppen för att utveckla ett inkluderande bemötande, ett normkritiskt förhållningssätt, samsyn parter emellan och gemensamma verktyg och mål för att stärka integrationen i kommunerna.

## **Målgrupp**

### *Primär målgrupp*

Den primära målgruppen består av anställda inom kommunen och individer inom civilsamhället som både direkt och indirekt kommer i kontakt med ensamkommande barn och unga. De som direkt kommer i kontakt med dem kan exempelvis vara socialsekreterare, integrationsassistenter, öppenvårdspersonal, personal på boenden, lärare, personal på vårdcentralen och folktandvården, gode män, personal på LSS, fritidsassistenter, överförmyndare, vaktmästare med flera. De som indirekt kommer i kontakt med målgruppen är chefer, ledare och andra beslutsfattare i kommunerna. Det kan även vara andra parter som sitter med i gemensamma nätverk.

Antal beräknade deltagare i projektet: 349 deltagare.

Varav 81 individer från Burlövs kommun, 253 individer från Lomma kommun och 15 individer från Staffanstorps kommun.

I den primära målgruppen ingår även individer inom ideell sektor från exempelvis föreningslivet.

Antal beräknade deltagare i projektet: 150 deltagare (från Lomma kommun), kan komma att öka under projektets gång.

Totalt antal deltagare i projektet: 514, varav 318 är kvinnor och 196 är män.

### *Sekundär målgrupp*

Den sekundära målgruppen är de ensamkommande barnen och ungdomarna som kommer i kontakt med den primära målgruppen och därigenom gagnas av ett mer jämställt och inkluderande förhållningssätt.



## Projekt mål

Projekt mål	Indikator	Mätmetod
En djupare kunskap hos deltagande organisationer kring inkluderande arbetssätt, jämställdhet och mångfald.	Samtliga deltagare upplever att de har nytta av genomförda kompetensutvecklingsinsatser i sitt arbete. Ökad trivsel. Ökade resultat. Redovisning sker i uppdelning på män respektive kvinnor och arbetsställen.	Självskattning och enkäter.
Implementering av ett långsiktigt och hållbart integrationsnätverk på flera nivåer och mellan flera personalkategorier.	Nätverk för integration och etablering ska finnas på tre nivåer i kommunen och kommunerna emellan (5yes): på avdelningschefsnivå, på enhetschefsnivå samt på medarbetarnivå. Minst två nätverksträffar per termin.	Enkäter, antal nätverk som etablerats/ uppdaterats under projektgenomförande samt vid projektavslut.
En metodhandbok med handledning i hur de anställda på HVB-hemmen jobbar med mångfald och inkludering.	Uppdaterad metodhandbok upprättad senast vid projektavslut.	
Minskad personalomsättning.	Andelen personal som slutar i kommunerna minskar jämfört med hur det såg ut i kommunerna vid projektstart. Uppdelning på män respektive kvinnor och arbetsställen.	Statistik från personalavdelningen.
Bättre integration och bemötande av de ensamkommande barnen och ungdomarna (effekten blir att man stannar i kommunen och bidrar till mångfalden).	De ensamkommande upplever att bemötandet förbättrats.	Intervjuer enskilt och via ex. referensgrupp.
Levande planer i kommunerna för integration och jämställdhet.	Politiskt tagen i nämnd. Rutinhandbok. Medarbetare som upplever att de har en ökad kunskap om ämnena. Uppdelning på män respektive kvinnor samt utifrån arbetsställen.	Självskattning och enkäter.

## Effektmål

Långsiktiga mål och effekter som projektet ämnar uppnå och bidra till:

- Lyckad integration för de ensamkommande.
- Attraktiv arbetsgivare.
- Ökad mångfald i kommunerna.
- Inkluderingsperspektiv genomsyrar verksamheterna.
- Varaktigt minskad personalomsättning.
- Att de ensamkommande barn och ungdomarna till viss del utbildar sig till yrken som inte är traditionellt manliga (effekten blir att brist på personal inom vissa yrken därmed kan avhjälpas).
- Att lika många män och kvinnor arbetar på HVB-hemmen.
- Resurssmartare organisation.
- Jämställdhetsmålen för Skåne uppnås.

Genom projektets effektmål kommer projektet att bidra både till målen i Regions Skånes utvecklingsstrategi "Det öppna Skåne" och målen i EU2020-strategin kring ökad sysselsättningsgrad.

## Projektid

Projektet löper under två år med start 1 mars 2017 och avslut 28 februari 2019. Projektet är uppdelat i tre faser enligt nedan:

*Analysfas- och planeringsfas, 2017-03-01 – 2017-08-31, 6 månader.*

Under analys- och planeringsfasen ska en kompetenskartläggning på individnivå göras, analys av kompetensutvecklingsbehov, en kartläggning av befintliga nätverk och utveckling av dessa samt förankring av projektet inom kommunerna och hos ideell sektor. En kartläggning av integrationsprocessen i respektive kommun ska även genomföras.

*Genomförandefas, 2017-09-01 – 2018-12-31, 16 månader.*

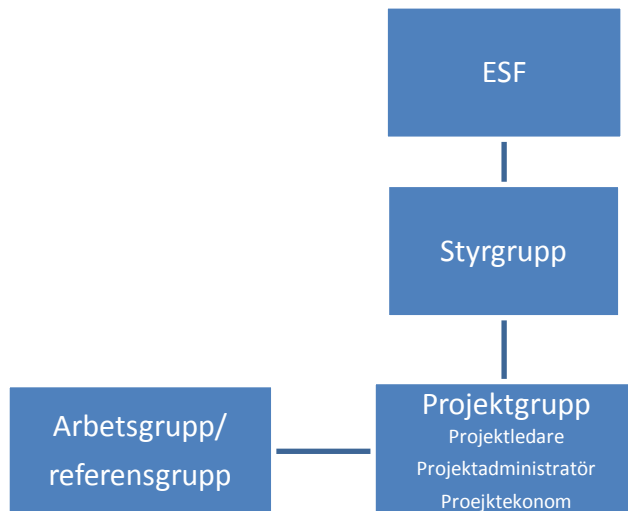
Under genomförande fasen ska kompetensutvecklingsinsatserna genomföras, följas upp och utvärderas. Nätverken ska skapas, utvecklas och förankras som långsiktiga plattformar. Rutinhandbok ska uppdateras och metodstödjare ska utbildas inom respektive kommun.

*Avslutsfas, 2019-01-01 – 2019-02-28, 2 månader.*

Under avslutsfasen ska resultaten av projektet sammanställas och utvärderas. En slutrapport kommer att skrivas och erfarenheter kommer att spridas genom en slutkonferens.

## Projektorganisation

Projektorganisationen består av styrgrupp, projektgrupp och arbetsgrupp/referensgrupp som tar in relevant kompetens i olika stadium i projektet.



*Styrgruppen* fattar strategiska beslut om projektet och kommer att sammankallas 4-6 gånger per år. Styrgruppen består av avdelningschefer IFO, avdelningschefer skola, avdelningschefer kultur och fritid och enhetschefer och avdelningschefer för integration och ensamkommande barn och unga. Följande personer från respektive kommun kommer att sitta i LIS styrgrupp:

### Burlöv

- Lena Lundgren, Avdelningschef Individ och familjeomsorg
- Jane Andersson, Kultur- och Fritidschef
- Inga-Britt Henriksson, Biträdande Förvaltningschef Utbildningsförvaltningen
- Mina Sandberg, Enhetschef Ensamkommande

### Lomma

- Felicia Mellgren, Avdelningschef integration och etablering
- Svenjohan Davidson, Integrationssamordnare Utbildning- kost och fritidsförvaltningen
- Cecilia Jönsson, Områdeschef Lärcentrum
- Michael Tsiparis, Kultur- och Fritidschef

### Staffanstorp

- Mikaela Troberg, Enhetschef ensamkommande barn och nyanlända

*Arbetsgruppen/referensgruppen* i projektet kommer bestå av kommunikatör, kvalitetsstrateg, projektledare, föreståndare, överförmyndare, representant skola, representant kultur & fritid och representant föreningsliv. Andra representanter, till exempel ensamkommande barn och unga och expertis inom området, kommer att bjudas in under projektets gång.

## Innehåll

Genomförandefasen består framför allt av två fokusområden; kompetensutveckling och uppstart av nätverk och utveckling av befintliga nätverk på medarbetar-, enhetschef- och avdelningsnivå.

*Kompetensutveckling* – externa och interna insatser utifrån de individuella kompetensutvecklingsbehov som kartläggs i analys- och planeringsfasen. Områden det kan röra sig om är:

- Kompetensutveckling utifrån värderingsgrunder
- Kompetensutveckling utifrån ett bemötande perspektiv
- Kompetensutveckling utifrån integrationsprocessen

*Nätverk och samverkan* – utveckling och uppstart av externa och interna nätverk och samrådsmöten där individer på olika nivåer (medarbetar-, enhets- och avdelningsnivå) utbyter erfarenheter och kunskap målgruppen och om varandras uppdrag. Målet är att skapa varaktiga plattformar för frågor gällande ensamkommande barn och unga.

## Intressenter

*Primära intressenter* är deltagande kommuner och dess verksamheter (boenden, skola, fritid) samt beslutsfattare i kommunen. Andra primära intressenter är Överförmyndarenheten, civilsamhället och Region Skåne (Vårdcentraler, Folk tandvården).

*Sekundära intressenter* är andra verksamheter inom kommunen (framtida arbetsgivare) och andra projekt inom kommunen, företagare, projekt inom samma område, föreningar som verkar för ensamkommande, andra kommuner i Sverige och andra aktörer som verkar för integration och etablering (Migrationsverket, Arbetsförmedlingen med flera).

## Samarbetspartners

LIS kommer under projekttiden att samarbeta med Kävlinge och Svedala kommun. Dessa kommuner ingår, liksom Burlöv, Lomma och Staffanstorps, i nätverket 5Yes. 5Yes har redan pågående samarbeten och nätverk på olika nivåer.

Det pågår idag flera stora satsningar kring målgruppen runt om i Skåne, det är av stor vikt att hitta samarbeten som gör att dessa satsningar kompletterar varandra. Andra samarbeten kan till exempel vara pågående projekt som exempelvis BOSS (Bred operativ och strategisk samverkan kring EKB och unga).

## Förändringar i omvärlden

Sedan ansökan skrevs sommaren 2016 har det skett förändringar i omvärlden som påverkar kommunens arbete med ensamkommande barn och unga.

- Den 9 februari 2017 beslutade regeringen att förlänga de återinförda gränskontrollerna med tre månader i bland annat Skåne. Gränskontrollerna innebär en minskad inströmning av ensamkommande barn och unga.
- Migrationsverket inväntar beslut från regeringen kring nytt ersättningssystem för mottagande av ensamkommande barn och unga från och med den 1 juli 2017. Detta nya ersättningssystem innebär mindre ersättning per individ till kommunen.
- Den 1 maj 2017 sker en lagförändring som innebär att åldersbedömnings ska göras tidigare i asylprocessen. Redan idag skrivs fler ensamkommande barn och unga upp i ålder, det vill säga att individen bedöms vara över 18 år. Detta innebär färre individer i målgruppen ensamkommande barn och unga.
- 20 juli 2016 infördes tillfälliga uppehållstillstånd, vilket innebär att de allra flesta skyddsbehövande beviljas tidsbegränsade uppehållstillstånd i stället för permanenta tillstånd. Tre grupper är undantagna, varav ensamkommande barn som sökte asyl senast den 24 november 2015 (det datum då regeringen presenterade förslaget till den tillfälliga lagen) är en av dem. Antal permanenta uppehållstillstånd kommer att påverka antal ensamkommande barn och unga som ska integreras i det svenska samhället.

Förändringarna påverkar kommunernas arbete med ensamkommande och därmed även LIS. Hur projektet kommer att påverkas kommer att analyseras under analys- och planeringsfasen.

## Budget

Se bilaga 1.

Nina Lanje

Projektledare LIS  
[Nina.lanje@burlov.se](mailto:Nina.lanje@burlov.se)  
0709-63 92 76

Burlöv 2017-03-20