



Burlövs  
kommun

En  
drogfri  
miljö

Information om Dalslundsskolans ANDTS-policy 7-9



### **På Dalslundskolan arbetar vi för en drog, tobak- och spelfri miljö.**

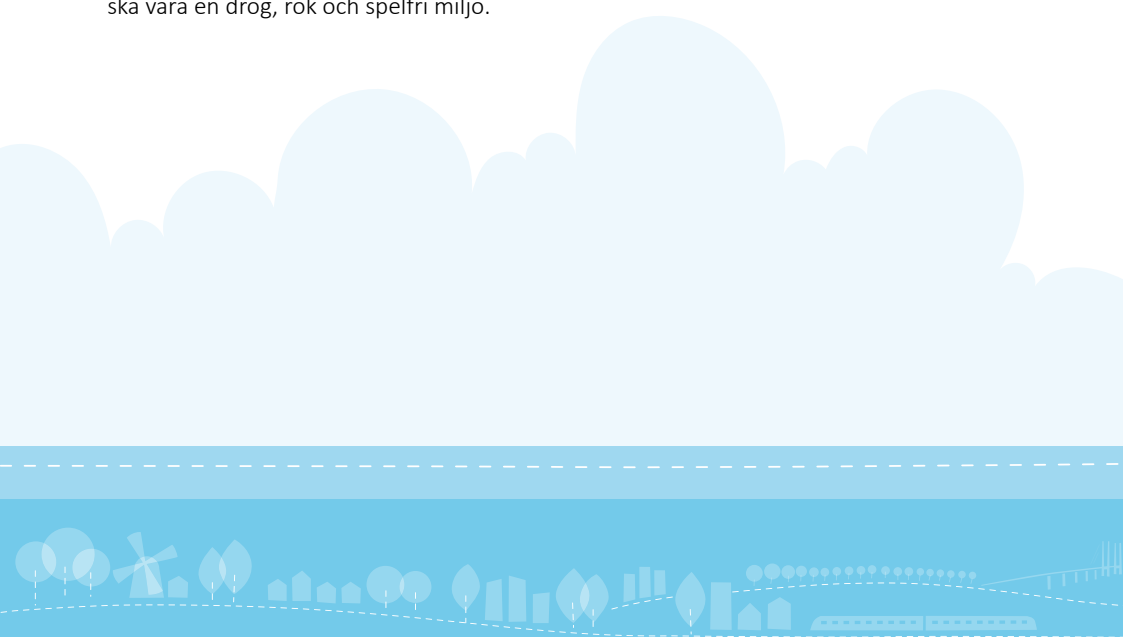
- Skolans definition av tobak avser cigaretter, nikotinprodukter, vape, e-cigarettor och snus.
- Skolans definition av droger avser, alkohol, dopingpreparaten och narkotika.
- Det är inte tillåtet att inneha, sälja eller använda droger.
- Det är inte tillåtet att vistas på skolans område i berusat/drogpåverkat tillstånd.
- Det är inte tillåtet att inneha, sälja eller använda tobak på skolans område.

### **Vår drog, tobak- och spelpolicy syftar till att:**

- Förebygga, upptäcka och agera mot bruk av alkohol, narkotika, dopingpreparat, tobaks- och nikotinprodukter samt spel om pengar.
- Verka för att skolan och skolans område ska vara en drog, rök och spelfri miljö.

### **Dalslundskolans förebyggande arbete:**

- Drog, doping- och missbruksrelaterade frågor tas upp i undervisningen i idrott och hälsa, samhällskunskap, biologi och kemi.
- Hälsosamtal i årskurs 8.
- Diskussioner kring ungdomskultur och gruppträck förekommer i språkämnena och på mentorstiden.
- EHT besöker årskurserna utifrån olika hälsorelaterade ämnen.
- Samrådsmöten mellan polis, sociala myndigheter, skolor och fritidsverksamhet.
- Skolan ska varje läsår säkerställa att alla vårdnadshavare, all personal och alla elever är väl införstådda med skolans ANDT/drogpolicy samt våra rutiner.



# Handlingsplan

## Det här gör vi som personal om vi känner oro för, misstänker eller upptäcker ...

### ... att elev använder tobak:

- Upptäcker skolpersonal att någon, elev eller personal, använder tobak på skolans område eller under skoldagen informeras personen direkt om att tobaksförbud gäller på området.
- Upptäcker skolpersonal att elev som är under 18 år använder tobak informeras elevens mentor som i sin tur kontaktar elevens vårdnadshavare
- Vid upprepade tillfällen av tobaksbruk kopplas skolans EHT in.

### ... att elev konsumerar alkohol:

- Upptäcker skolans personal att någon elev är påverkad i skolan, på skolans område eller under skoldagen, kontaktas elevens mentor samt rektor.
- Mentor kontaktar vårdnadshavare, dessa ansvarar för att eleven blir hämtad.
- Upptäcker skolans personal att någon elev använder alkohol vid upprepade tillfällen på fritiden eller känner annan oro, kontaktar elevens mentor vårdnadshavare. Skolan har en dialog med eleven och vårdnadshavare kring vilket stöd familjen kan vara i behov av. Skolan informerar om stödvägar. Mentor informerar elevhälsan och rektor.
- Skolpersonalen tar ställning till om en orosanmälan till socialtjänsten behöver göras.
- Om skolpersonal upptäcker langning eller otillåten försäljning av alkohol gör rektor en polisanmälan.

### ...att någon elev använder narkotika eller dopingpreparat:

- Om skolpersonal har oro för, eller får kännedom om att en elev använder narkotika eller dopingpreparat informeras elevens mentor. Mentor kontaktar vårdnadshavare och eleven. Mentorn kan göra detta i samverkan med rektor och Elevhälsoteamet. Skolan har en dialog med eleven och vårdnadshavare om vilket stöd familjen är i behov av och skolan informerar om stödvägar. Om det finns oro för att en elev använder narkotika gör skolan en orosanmälan till socialtjänsten.
- Om någon elev uppträder narkotikapåverkad under skoltid kontaktas mentor som skyndsamt kontaktar vårdnadshavare. Rektor informeras.
- Gemensamt ombesörjer vårdnadshavare, skola och tillkallade resurser att eleven omhändertas på ett tryggt sätt.
- Vid akuta tillstånd tas kontakter med polis, sjukvård och socialtjänst. Orosanmälan till socialtjänsten samt polis-anmälan görs.
- Om skolans personal misstänker försäljning av droger på skolan eller att droger i någon form hanteras eller överhuvudtaget förekommer på skolan, gör rektor polisanmälan samt en orosanmälan till socialtjänsten.

### ... att elev spelar om pengar

- Om skolpersonal har oro för, eller får kännedom om att en elev har spelproblem, informeras mentor som kontaktar vårdnadshavare.
- Elev och vårdnadshavare informeras om riskerna med spel om pengar och om stödvägar.
- Om skolan bedömer att problemen är allvarliga görs en orosanmälan till socialtjänsten.

# Stödvägar

Om du är orolig över en kompis, om du själv är orolig och vill ha hjälp eller om du är orolig över ditt barn finns det flera möjligheter för råd, stöd och behandling. Nedan har vi listat några:

## **Öppenvården Magnolian, Burlövs kommun**

På Magnolian erbjuds vi stöd och rådgivning kring missbruk och beroende. Nås via kommunens växel.

Tel: 040-625 60 00

Besöksadress: Hantverkaregatan 18, Arlöv

## **Maria Mottagning,**

mellersta Skåne, Region Skåne

Till Maria mottagning kommer du som ännu inte har fyllt 24 år och som har problem med alkohol och droger. Här kan du få information, rådgivning och behandling. Hit kan du även komma för att få stöd om du är närstående till någon under 24 år som har ett missbruk eller beroende.

Tel: 046-17 40 99

Besöksadress: Tunavägen 39L, Lund

## **Vårdcentralen Arlöv**

Kostnadsfri rådgivning.

Tel: 040-6234100

Svenshögsvägen 6, Arlöv

## **Föräldraföreningen mot narkotika**

Kostnadsfri rådgivning och information.

Tel: 040 14 05 95

Address: Hallingsgatan 6B, 217 63 Malmö

## **Hälsoenheten i Skåne (Malmö/Lund)**

Erbjuder stöd med rökavvänjning och rådgivning kring alkoholvanor.

Tel: 040-623 95 29

Adress: Claesgatan 7, 214 26 Malmö

## **UMO.se**

UMO är en webbplats för alla som är mellan 13 och 25 år. På UMO.se kan du få kunskap om kroppen, sex, relationer, psykisk hälsa, alkohol och droger, självkänsla och mycket annat.

## **stodlinjen.se**

[www.stodlinjen.se](http://www.stodlinjen.se) tel 020-819100

*Om du är osäker på vart du ska vända dig, ta hjälp av personalen på skolan.*