

# Dalslundskolans plan mot diskriminering och kränkande behandling

Årskurs 4–6

& fritidshem



2024/2025

## Innehållsförteckning

1. Inledning	2
2. Årshjul	3
3. Begrepp	4
4. Delaktighet och tillgänglighet	6
5. Främjande insatser 24/25	6
6. Förebyggande insatser 24/25	8
7. Åtgärdande insatser 24/25	9
8. Utvärdering av insatser 23/24	10
9. Kartläggning 23/24	10
10. Bilagor	11



## 1. Inledning

Detta är en kombinerad plan som beskriver Dalslundskolans arbete mot kränkningar och mot diskriminering.

Planen omfattar Dalslundskolan 4–6 samt fritidshem. Planen omfattar läsåret 2024/2025 och är giltig mellan 19 augusti 2024 och 13 juni 2025. Det är ytterst skolans rektor som är ansvarig för denna plan.

Denna likabehandlingsplan riktar sig främst till dig som är elev på skolan samt till dig som är vårdnadshavare till elev på skolan.

### **Vision**

Dalslundskolan ska vara en trygg miljö för alla, fri från diskriminering, trakasserier och kränkande behandling. Vår likabehandlingsplan ska vara ett levande dokument för skolans alla elever, deras vårdnadshavare och all personal. All personal ska ha god kännedom om de rutiner som finns om det skulle uppstå en situation där en elev upplever sig kränkt, diskriminerad eller trakasserad.

### **Befogade åtgärder**

För att upprätthålla en god skolmiljö har rektor och lärare, om omständigheterna kräver det, möjlighet att tillrättavisa en elev eller använda sig av andra disciplinära åtgärder. Detta framgår av följande stycke i 6 § i skollagen.

Personalen får vidta de omedelbara och tillfälliga åtgärder som är befogade för att tillförsäkra eleverna trygghet och studiero. Detta innefattar en befogenhet att ingripa fysiskt för att avvärja våld, kränkningar eller andra ordningsstörningar. En åtgärd enligt första stycket får vidtas endast om den står i rimlig proportion till sitt syfte och övriga omständigheter. Enligt de förutsättningar som anges i 7–23 §§ får det beslutas om utvisning ur undervisningslokalen, kvarsittning, tillfällig omplacering, tillfällig placering utanför den egna skolenheten, avstängning och omhändertagande av föremål. Även sådana åtgärder får vidtas endast om de står i rimlig proportion till sitt syfte och övriga omständigheter.



Även om eleven kan uppfatta detta som en kränkning är en sådan åtgärd ur lagens mening ingen kränkning.

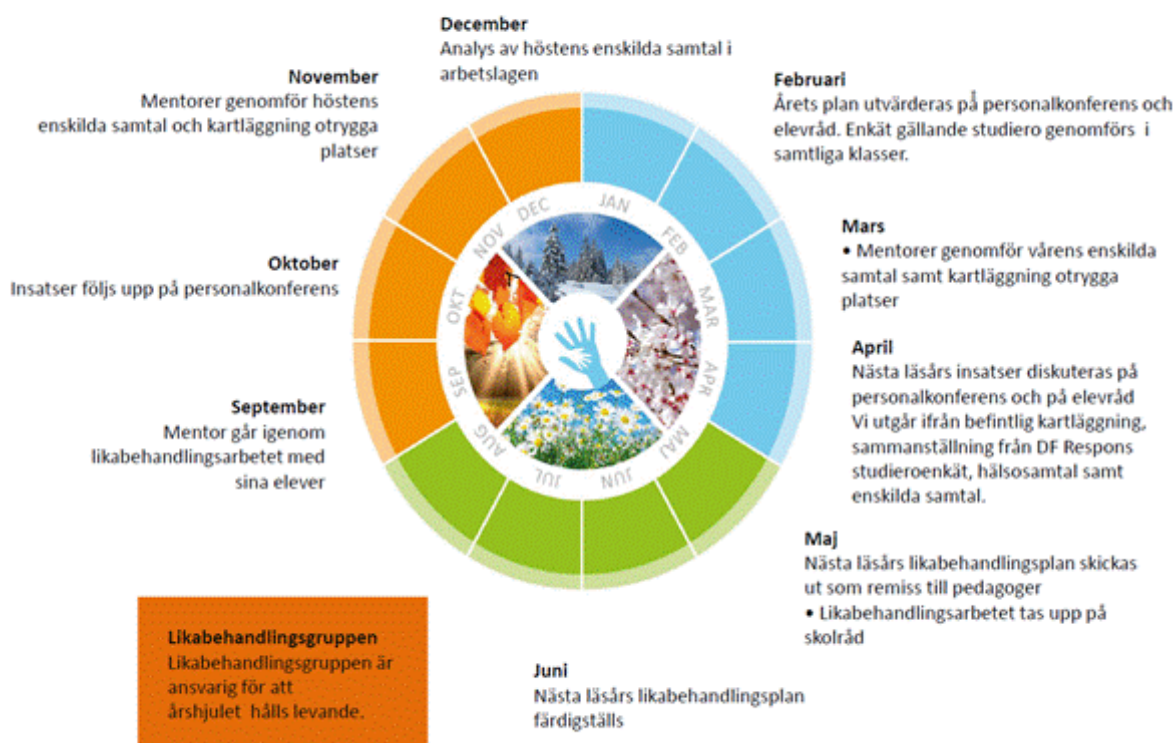
## Dalslundskolans likabehandlingsgrupp

Dalslundskolan 4–6 har en likabehandlingsgrupp. Gruppen träffas en gång i veckan och består av rektor, kurator och idrottslärare. Det är likabehandlingsgruppen som ansvarar för att det likabehandlingsarbete som framgår i denna plan hålls levande under hela läsåret.

## 2. Årshjul

Dalslundsskolan 4–6 arbetar med ett årshjul för att systematisera likabehandlingsarbetet över läsåret.

### Årshjul likabehandling 4-6



## 3. Begrepp

### Kränkande behandling

Kränkande behandling innebär att en elevs värdighet kränks av en annan elev eller personals agerande. En kränkande behandling har ingen koppling till de sju diskrimineringsgrunderna.

### Trakasserier

Trakasserier innebär att en elevs värdighet kränks av en annan elev eller personals agerande som har koppling till de sju diskrimineringsgrunderna.

### Diskriminering

Diskriminering inträffar när en elev missgynnas utifrån någon av de sju diskrimineringsgrunderna. En elev kan inte diskrimineras av en annan elev.

#### 1. Etnicitet

Den första diskrimineringsgrunden är etnicitet. Att diskrimineras på urval av sin etnicitet innebär att en elev missgynnas utifrån elevens nationella tillhörighet, etniska ursprung eller hudfärg.

#### 2. Funktionsnedsättning

Att diskrimineras på urval av sin funktionsnedsättning innebär att en elev missgynnas utifrån att eleven har en varaktig psykisk, fysisk eller intellektuell nedsättning som har uppkommit vid födsel eller förvärvats efter födsel.

#### 3. Kön

Att diskrimineras på urval av sitt kön innebär att en elev missgynnas beroende på om eleven är pojke eller flicka.

#### 4. Könsidentitet eller könsuttryck

Att diskrimineras på urval av sin könsidentitet eller könsuttryck innebär att en elev missgynnas utifrån vilka kläder, kroppsspråk eller beteende eleven har som kan kopplas till dess kön. Transpersoner och personer som inte identifierar sig med något kön omfattas även de av denna diskrimineringsgrund.

#### 5. Religion eller annan trosuppfattning

Att diskrimineras på urval av sin religion eller annan trosuppfattning innebär att en elev missgynnas pga. vilken religion eller annan trosuppfattning som eleven har. Ateism inbegrips av denna diskrimineringsgrund.



6. **Sexuell läggning**

Att diskrimineras på urval av sin sexuella läggning innebär att en elev missgynnas utifrån att eleven är homosexuell, heterosexuell eller bisexuell.

7. **Ålder**

Den sista diskrimineringsgrunden är ålder. Att diskrimineras på urval av sin ålder innebär att en elev missgynnas utifrån sin ålder. Att särbehandla elever utifrån dess ålder är dock tillåtet om det finns ett berättigat syfte såsom klassindelning efter ålder.

## 4. Delaktighet och tillgänglighet

### Elevernas delaktighet

Skolans elever är delaktiga via de olika kartläggningarna.

### Vårdnadshavarnas delaktighet

Vårdnadshavare är delaktiga via skolrådet. Vi uppmanar vårdnadshavare att tillsammans med sitt/sina barn titta på och diskutera den aktuella planen.

### Personalens delaktighet

Skolans personal är delaktiga genom hela processen av skapandet av denna plan då likabehandlingsarbetet lyfts kontinuerligt i arbetslaget.

### Tillgänglighet

Denna plan finns tillgänglig på skolans hemsida på [www.burlov.se](http://www.burlov.se).

## 5. Främjande insatser 24/25

Dalslundskolan 4–6 främjande insatser är det arbete som skolan kontinuerligt gör för att skapa en skolmiljö där elever känner sig trygga och där de får möjlighet att utvecklas och



som samtidigt motverkar riskerna för förekomsten av diskriminering och kränkande behandling. Samtliga åtgärder ska vara klara 13 juni 2025.

### Uppstarten på läsåret

Terminen startas med två uppstarts dagar där samtliga elever har skoldagar tillsammans med sin mentor/sina mentorer. Under de två första veckorna har skolan förstärkt mentorstid för att stärka elevernas relation med sina mentorer och därigenom skapa en större trygghet och underlätta övergången till ordinarie undervisning. Dagarna planeras av lärare och innehåller värdegrundsarbete, samarbetslekar och andra gruppstärkande aktiviteter.

IUP-samtal förläggs precis vid läsårsstarten för att tidigt skapa en dialog och relation med vårdnadshavare. Målet med uppstarten är att eleverna ska få en positiv start på terminen tillsammans med sin klass och ansvariga lärare. Mentorer är ansvariga för att detta görs.

### Rastvärdar

För att minska risken för kränkande behandling och diskriminering använder sig skolan av rastvärdar.

Schemat för var rastvärdarna ska befinna sig uppdateras utifrån kartläggning. Personal är **i den mån det är möjligt** rastvärd för det stadium där de undervisar/är mentor och på samma område varje gång.

För att minska förekomsten av konflikter på rasten och öka elevernas möjlighet till att vara fysiskt aktiva under skolans raster har skolan en rastbod där eleverna under rasten kan hämta rastleksaker. Beställning av material till rastboden utgår ifrån elevernas önskemål på elevrådet.

Målet är att alla elever ska uppleva trygghet under rasterna oavsett var på skolans område de befinner sig.

### Arbete mot kränkande behandling på Internet

Internet är numera en naturlig arena för skolans elever och erbjuder både möjligheter och risker. För att främja de möjligheter internet erbjuder och för att förebygga de risker som finns arbetar mentorerna i årskurserna 4–6 under läsåret utifrån materialet *Jag <3 Internet, lik meg* eller utifrån materialet *Värsta bästa nätet*. Mentorerna har själva ansvar för att lägga



upp arbetet på ett sätt som de finner lämpligt. Då eleverna använder Internet både i och utanför skolan tar mentorer vid behov upp elevernas internetvanor på föräldramöten och i möten med vårdnadshavare för att ha en dialog med föräldrar i dessa frågor.

Målet med denna insats är att elever ska få verktyg för att hantera situationer som kan uppkomma på denna arena. Mentorer är ansvariga för att denna insats görs. Skolans kurator har utformat en lektionsbank av värdegrundslektioner som de kan använda sig av.

### **Arbete mot nedsättande språkbruk**

All personal ska agera direkt om man hör ett nedsättande eller kränkande språkbruk, dels genom att förklara innebörden av orden men även genom att i de fall som det är lämpligt, informera vårdnadshavare. Under mentorstid eller annan tid diskuteras värdegrund och språkbruk med eleverna. Under föräldramöten belyser pedagoger vid behov det språkbruk som förekommer i klassen. Målet är att all personal ska arbeta mot nedsättande språkbruk där begrepp kan upplevas som nedsättande eller kränkande används. All personal på skolan är ansvarig att så görs. Skolans kurator har utformat en lektionsbank av värdegrundslektioner som de kan använda sig av.

### **Frånvaro/närvarohantering**

Det ska finnas ett aktivt arbete för att främja närvaro samt upptäcka, utreda och åtgärda i ett tidigt skede för att förhindra att ströfrånvaro övergår till ett etablerat beteende. Detta gäller såväl ogiltigt frånvarande elever som elever med hög giltig frånvaro. Skolans rutiner för närvarokontroller och frånvarorapportering samt åtgärder vid skolfrånvaro ska vara kända av personal, elever och vårdnadshavare.

### **Elevråd**

Elevråden i årskurserna 4–6 består av elevvalda representanter från varje klass. De övriga eleverna för fram sina åsikter via sin klassrepresentant. Elevrådet träffas cirka en gång i månaden och leds av kurator.

Målet är att skolans elever ska få möjlighet att vara delaktiga i skolmiljön och i skolans likabehandlingsarbete. Kurator är ansvarig för att arbetet med Elevrådet hålls levande.





## 6. Förebyggande insatser 24/25

Dalslundsskolan 4–6 förebyggande åtgärder utgår ifrån skolans kartläggning. Skolan kommer att arbeta utifrån följande åtgärder för att avvärja de risker som vår kartläggning visar finns. Samtliga åtgärder ska vara klara 13 juni 2025.

### **Trygga omklädningsrummen**

Kartläggningen visar att vissa elever uppfattar omklädningsrummen som en otrygg och känslig plats. Samtidigt är det relativt få kränkningar registrerade på denna plats. Duschdraperi har monterats upp efter önskemål från elevrådet.

Idrottslärare uppmanar eleverna att ta med sig sina kläder och väskor in i gymnastiksalen. Vid behov kommer det att finnas möjlighet att sätta in kortvariga insatser, i form av personalnärvaro, i klasser där det är oroligt i omklädningsrummen. Målet med insatsen är att eleverna ska känna sig trygga i omklädningsrummen. Rektor och gymnastiklärare är ansvariga.

### **Diskriminering**

De enskilda samtalen visar att trakasserier utifrån diskrimineringsgrunderna till viss del förekommer på skolan. För att förebygga trakasserier ska samtliga mentorer inför de enskilda samtalen varje termin gå igenom de 7 diskrimineringsgrunderna med sina mentorselever. På lektioner kommer material från Diskrimineringsombudsmannen att användas. Målet är att alla elever ska ha kännedom om vad diskriminering innebär och mentorer ansvar för att detta genomförs.

### **Rastaktiviteter**

Under höstterminen kommer styrda rastaktiviteter att anordnas för skolans elever. Detta i syfte att eleverna ska få möjlighet att testa på olika former av lekar, öva på att samarbeta samt möjligheten till att hitta nya kompisar. Utifrån tidigare års kartläggningar och elevenkäter kan vi se ett samband mellan elevernas upplevelse av skolgården/raster och konflikter. Upplever eleverna att det inte finns något att göra på rasterna ökar risken för att



konflikter uppstår. Därav förebygger rastaktiviteter risken att konflikter uppstår och främjar nya kompisrelationer.

### **Läsraster**

Skolans bibliotekarie erbjuder läsraster i syfte att öka läslusten hos våra elever, samt ytterligare en plats på skolan man kan vara och umgås med sina kompisar.

## **7. Åtgärdande insatser 24/25**

### **Rutin för enstaka fall av kränkande behandling och trakasserier**

Se bilaga 1.

### **Rutin för upprepade fall av kränkande behandling**

Se bilaga 2.

### **Rutin för att utreda och åtgärda när elev kränks av personal**

Se bilaga 3.

## **8. Utvärdering av insatser 23/24**

### **Analys av utvärderingarna**

Pedagogerna upplever att rasterna i stort fungerar väl. Personal/rastvakter finns alltid på plats på skolgården. Rastboden tillför mycket positivt till rastklimatet och eleverna utnyttjar den gärna.

Arbetet mot kränkande behandling på internet fungerar bra. Få kränkningar på nätet sker under skoltid. Personalen är nöjda med det material som finns att jobba med.



Arbetet med nedsättande språkbruk har fungerat väl upplever personalen, även om det är en insats som behöver bestå. Personalen har exempelvis tagit upp aktuella situationer med sina elever och diskuterat det på mentorstiden samt kontakt med vårdnadshavare vid upprepat nedsättande språkbruk.

Arbetet med elevrådet fungerar bra. Eleverna får möjlighet att bidra med sina tankar och önskemål genom att först ha klassråd och deras synpunkter kan sedan tas upp på elevrådet. Pedagogerna upplever att det är en bra struktur på elevrådet med bra återkoppling om vad som diskuterats.

Under vårterminen hölls ett skolråd där skolan bjöd in skolrådsrepresentanter i form av vårdnadshavare. Under detta skolråd var fokus på likabehandlingsplanen. Utifrån strukturen ”mötas på mitten” fick skolrådsrepresentanterna diskutera insatserna raster, strukturer i klassrummet och språkbruk. Skolrådsrepresentanterna lyfte bland annat att de önskar se en utökad vuxennärvaro på rasterna samt fler rastaktiviteter. Strukturerna i klassrummet upplever vårdnadshavarna som fungerande. De önskar en bättre återkoppling från mentorerna vid nedsättande språkbruk från deras barn i syfte att även kunna arbeta med det hemma.

## 9. Kartläggning 23/24

### Statistik från DF Respons och Prorenata

De kränkningar, trakasserier och diskrimineringsfall som inträffar under läsåret skrivs in i programmet DF Respons. Under vårterminen övergick skolan till journalföringssystemet Prorenata där numera kränkningar och liknande antecknas. Löpande under läsåret sammanställs statistik över inkomna ärenden.

Under läsåret (2023-08-17 - 2024-06-12) har totalt 250 kränkningar registrerats i DF Respons samt Prorenata. 95 ärenden har rapporterats inträffa på skolgården, 66 i korridoren och 44 på lektionstid. I det nya journalföringssystemet Prorenata kan vi inte se antalet kränkningar fördelat på årskurserna. Den statistik som är hämtad från DF Respons gäller höstterminen



och utifrån den kan vi utläsa att 73 kränkingsärenden förekom i årskurs 4, 41 i årskurs 5 och 26 i årskurs 6. Även om någon statistik för vårterminen är inte tillgänglig är det märkbart i verksamheten att höstterminens fördelning av kränkingsärenden även speglar vårterminen.

Av statistiken framgår det att det inte finns någon speciell veckodag som sticker ut mer än någon annan vad det gäller kränkingsärenden.

Antalet anmälda kränkingsärenden har minskat i jämförelse med föregående läsår då antalet var 305. Detta kan antas bero på det värdegrundsbete som lärarna genomför och hur kränkingsärenden hanteras. Det kan även bero på att skolan bytte journalföringsystem och att personalen således är något osäkra på användandet av det nya systemet.

### **Mentorernas enskilda samtal**

Utöver utvecklingssamtalet genomför mentorerna en gång per termin enskilda samtal med sina mentorselever. De enskilda samtalen har fokus på trygghet och trivsel och elevernas upplevelse av diskriminering och kränkande behandling.

Eleverna uppger att de känner sig trygga med att gå till en rastvärd om något händer på rasterna. Flera mentorer lyfter att deras elever har minst en trygg vuxen på skolan som de kan prata med om någonting har hänt.

En stor majoritet av eleverna uppger att de inte har utsatts för kränkande behandling på internet. Ett fåtal lyfter enstaka kränkningar. I vissa klasser har det förekommit konflikter i klasschatter på sociala medier såsom Snapchat. Arbetet med kränkande behandling på nätet är något som mentorerna kommer fortsätta arbeta förebyggande med för att förhindra att det uppstår.

Det är flertalet mentorer som lyfter rastaktiviteter som ett förslag på utvecklingsområde. Detta är något som kommer anordnas och utvärderas kontinuerligt.



### **Trygga/otrygga platser**

Trygghetsenkäten genomförs av samtliga årskurser på Dalslundskolan 4-6. Av de 288 elever som går på skolan svarade 170 av dessa. Under dessa dagar som enkäten genomfördes kan vi se att många elever var frånvarande, vilket påverkar resultatens signifikans.

Likabehandlingsgruppen behöver även se över rutiner för hur dessa enkäter genomförs i syfte att få så hög svarsfrekvens som möjligt.

#### **Klassrummet:**

88% upplever sig trygga i klassrummet. 12% upplever sig mindre trygga i klassrummet.

#### **Korridoren utanför klassrummet:**

79% upplever sig trygga i korridoren utanför klassrummet. 21% upplever sig mindre trygga i korridoren utanför klassrummet.

#### **Korridoren utanför musiksalen:**

80% upplever sig trygga i korridoren utanför musiksalen. 20% upplever sig mindre trygga i korridoren utanför musiksalen.

#### **Korridoren utanför specialpedagogerna:**

89% upplever sig trygga i korridoren utanför specialpedagogerna. 11% upplever sig mindre trygga i korridoren utanför specialpedagogerna.

#### **Toaletterna:**

52% upplever sig trygga vid skolans toaletter. 48% upplever sig mindre trygga vid skolans toaletter.

#### **Matsalen:**

90% upplever sig trygga i matsalen. 10% upplever sig mindre trygga i matsalen.

#### **Arken (uppehållsrummet vid entrén):**

86% upplever sig trygga i Arken. 14% upplever sig mindre trygga i Arken.



**Ovalen på skolgården:**

82% upplever sig trygga vid Ovalen. 18% upplever sig mindre trygga vid Ovalen.

**Omklädningsrummen:**

69% upplever sig trygga i omklädningsrummen. 31% upplever sig mindre trygga i omklädningsrummen.

**Långsidan på skolgården:**

90% upplever sig trygga vid Långsidan. 10% upplever sig mindre trygga vid Långsidan.

**Mot Lilla Dalslund på skolgården:**

90% upplever sig trygga mot Lilla Dalslund. 10% upplever sig mindre trygga mot Lilla Dalslund.

Sammanfattningsvis kan vi se att klassrummen, matsalen och skolgården upplevs som mycket trygga av våra elever. Eleverna berättar att de upplever trygghet i klassrummet eftersom de vuxna skapar en trygg miljö samt agerar och visar när beteendet inte är okej. Eleverna har beskrivit att matsalen är en trygg plats eftersom det finns många vuxna där samt att det är tryggt att sitta och äta med kompisar. Eleverna upplever att skolgården är en trygg plats eftersom det alltid finns vuxna nära och som agerar vid konflikter.

Toaletterna och omklädningsrummen är det som sticker ut i negativ bemärkelse. Eleverna beskriver att toaletterna är otrygga eftersom många knackar och rycker i dörrarna. Skolans toaletter är belägna i korridorerna där många elever rör sig under skoldagen. Eleverna berättar att omklädningsrummen är otrygga eftersom många är oroliga att andra klasser ska komma in för tidigt eller att äldre elever har sina iPads/mobiler med sig.



## Bilaga 1

# Rutiner för enskilda fall av kränkande behandling och trakasserier

### **Den som bevittnar en händelse eller blir uppsökt av elev när en händelse skett:**

- Samtalar med de båda parterna var för sig
- Samtalar om möjligt med parterna tillsammans
- Delger mentorn info. Använd fullständiga elevnamn, samt klass
- Skriver in händelsen via Vklass in i Prorenata samma dag eller dagen efter.
- Likabehandlingsgruppen får kopia på anmälan i Prorenata och kan begära komplettering i ärendet.

### **Mentorn:**

- Kontaktar hemmet samma dag som händelsen inträffar, om inte annan överenskommelse finns med föräldrarna sedan tidigare.
- Följer upp situationen med eleverna efter 3–4 dagar och dokumenterar det i Prorenata.

### **Rektorn:**

- Läser alla ärenden i Prorenata samma dag de rapporteras in.
- Tilldelar utredningsansvar till mentorer i Prorenata.
- Vidtar de omedelbara åtgärder som krävs beroende på situation.
- Ansvarar för att uppföljning i Prorenata rapporteras in.



## Bilaga 2

### Rutin för upprepade fall av kränkande behandling

#### **Steg 1 - Vid enstaka tillfälle av kränkande behandling**

Följ rutin för kränkande behandling. Mentor är huvudansvarig.

#### **Steg 2 – Vid upprepade fall av kränkande behandling**

Mentor gör anmälan till elevhälsoteamet (EHT) enligt rutin för anmälan till EHT. Vid enstaka tillfälle av kränkande behandling ska detta även fortsättningsvis hanteras enligt rutin i steg 1.

#### **Steg 3-EHT tar upp ärendet**

Om EHT bedömer att en utredning för upprepade kränkningar ska göras utser EHT en ansvarig från EHT. EHT's ansvariga representant är ansvarig för att göra en fördjupad utredning. Representant från elevhälsoteamet är huvudansvarig för att alla punkterna i denna checklista görs, mentorns ansvar att följa eleven består.

#### **Steg 4-Utredning**

Ansvarig representant från EHT återkopplar till mentor.

- o Mentor/ansvarig representant från EHT kontaktar vårdnadshavare och inhämtar information om de kränkningar som har inträffat. Vid behov bokas möte med respektive vårdnadshavare in.

- o Mentor/ representant från elevhälsoteamet träffar samtliga inblandade elever enskilt.

- o Representant från elevhälsoteamet är ansvarig för att dokumentera utredning i bifogad dokumentationsmall. Utredningen ska genomföras skyndsamt representant från elevhälsoteamet är huvudansvarig för att alla punkterna i denna checklista görs, mentorns ansvar att följa eleven består.

#### **Steg 5-EHT- Beslut om åtgärder**

Utredning med perspektiv från samtliga inblandade sammanställs av representant från elevhälsoteamet. Utifrån denna information beslutar EHT om lämpliga åtgärder som syftar till att få kränkningarna att upphöra. Dessa åtgärder ska dokumenteras i en handlingsplan.





Tänkbara åtgärder kan vara att:

- Veckovisa avstämningsmöten med mentor.
- Veckovisa möten med representant från skolans likabehandlingsgrupp.
- Göra andra typer av insatser med representant från skolans likabehandlingsgrupp.
- Hålla ökad uppsikt, särskilt på platser och tidpunkter som har visat sig vara riskfyllda.
- Se över gruppindelningar och schemaläggning.
- Öka personaltätheten runt eleven under vissa pass av dagen/veckan.
- Genomföra disciplinära åtgärder enligt skollagen respektive de arbetsrättsliga reglerna.

Representant från elevhälsoteamet är huvudansvarig, mentorns ansvar att följa eleven består.

#### **Steg 6-Åtgärder tillämpas.**

Åtgärder tillämpas efter handlingsplan. Representant från elevhälsoteamet är huvudansvarig, mentorns ansvar att följa eleven består.

#### **Steg 7-Åtgärder följs upp**

Åtgärd följs upp enligt handlingsplan och representant från elevhälsoteamet ansvarar för att återkoppla uppföljning av handlingsplan till EHT. Representant från elevhälsoteamet är huvudansvarig, mentorns ansvar att följa eleven består.

## Bilaga 3

### **Rutin för att utreda och åtgärda när elev kränks av personal**

Information om att en elev upplevt sig kränkt av en personal kan komma från elev, förälder eller annan personal på skolan. Rektorn ska då informeras direkt. Om det inte med hänsyn till barnets bästa anses olämpligt ska berörd personal även informeras. All personal är skyldig att anmäla kränkningar till skolledningen. Rektor utreder det inträffade och dokumenterar. Vårdnadshavare informeras snarast, om möjligt samma dag. Rektor anmäler kränkningen/diskrimineringen till huvudman i Prorenata.



Då personal är inblandad ansvarar rektor för att uppföljning sker. Samtal med berörd/berörda personal med eller utan medverkan av fackliga företrädare. Rektor är ytterst ansvarig.

